

Produkt: **Mehrphasen Universaldimmer, xfach, REG**  
Typ: **UD/S 4.210.2, UD/S 4.315.2, UD/S 6.315.2 und UD/S 4.600.2**

Aktuelles Anwendungsprogramm: **Dimmen Schalten Logik Kennlinie /1.4**  
**Power-Tool: Power-ToolV1.2.54**

=====

Software-Information zu: **Dimmen Schalten Logik Kennlinie /1.4**  
**Power-Tool: Power-ToolV1.2.54**  
ab: 03/2013

Änderungen zum Vorgänger: Die Änderungen im Power-Tool V1.2.54 betreffen nicht die Dimmer.

-----

Software-Information zu: **Dimmen Schalten Logik Kennlinie /1.4**  
**Power-Tool: Power-ToolV1.2.51**  
ab: 08/2012

Änderungen zum Vorgänger: Technisch hat sich zwischen V1.4 und V1.3 nicht geändert.  
In der Applikation wurde die ABB Typenbezeichnung für die Dimmer UD/S x.xxx.2 korrigiert. Somit verweist die Applikation auf den richtigen Dimmern UD/S x.xxx.2 und nicht UD/S x.xxx.1

-----

Software-Information

zu: **Dimmen Schalten Logik Kennlinie /1.3****Power-Tool: Power-ToolV1.2.51**

ab: 08/2012

Die Universaldimmer und Applikationen der UD/S x.xxx.2 sind nicht kompatibel mit den Vorgängertypen UD/S x.xxx.1. Die Version UD/S x.xxx.2 unterscheidet sich von der Vorgänger Version in folgenden Punkten:

- Kanalbündelung zur Leistungserhöhung erfolgt ausschließlich über die Parametrierung in der ETS / Power Tool
- Erweiterung des Parameters „Verhalten bei Spannungswiederkehr“ um die Parametrierung „keine Änderung“ (Memory-Funktion).
- Gespeicherte Lichtszenen über KNX-Bus bleiben auch nach Spannungsausfall erhalten.
- Einzelapplikationen für jeden Dimmaktor. (4 und 6 fach Geräte erscheinen getrennt in der ETS).
- Entfall der automatischen Kanalbündelung bei Erstinbetriebnahme.
- Entfall der manuellen Kanalbündelung über die manuelle Bedienung am Gerät.
- Entfall der Funktion „Auf Werkseinstellung zurücksetzen“.

Im folgenden Finden sie eine Beschreibung zum Power-Tool welches sie für die Inbetriebnahme der Universal Dimmaktoren in der ETS benötigen.

## 1 Power-Tool V1.2.51

### 1.1 Änderungen zu Version 1.2.39

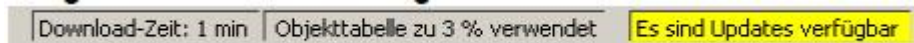
- Nach dem Import der Applikation in die ETS4 besitzen alle Power-Tool-Geräte Defaulteinstellungen, die direkt über die Kommunikationsobjekte in der ETS mit Gruppenadressen verknüpft werden können
- Öffnen / Schließen des gesamten Parameterbaums über Menüpunkt in der Funktionsleiste des PowerTools möglich.
- Nutzung der Funktion „Parameter übernehmen“ unter der ETS.
- Darstellung der Bezeichnung der Kommunikationsobjekte direkt in der ETS nach Schließen des PowerTools.

### 1.2 Online Update

- Auf dem Rechner muss sich ein PowerTool ab der Version 1.2.38 befinden.
- Der Rechner muss dazu mit dem Internet verbunden sein.

Um das PowerTool zu aktualisieren gehen sie wie nachfolgend beschrieben vor:

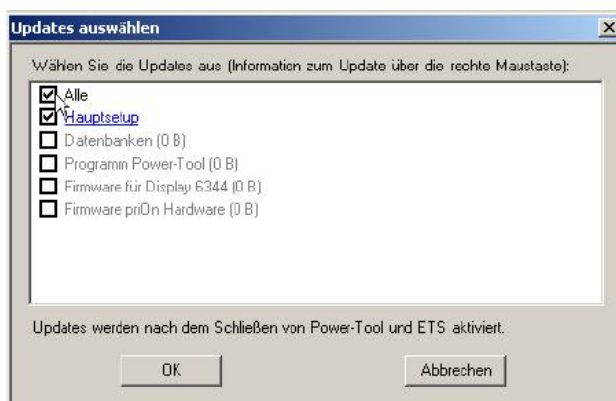
- o Starten sie das PowerTool über eine zu parametrierende Applikation.
- o Neue Updates werden in der unteren Infozeile des Power-Tools angezeigt.



- o Wählen sie im Power-Tool unter dem Hauptmenüpunkt „Hilfe“ das Untermenü „Update/Update auswählen“ aus.



- o Wählen sie das gewünschte Update aus. Über die rechte Maustaste können Updateinformationen abgerufen werden.



- Nach Bestätigung des „OK“-Buttons wird das Fenster geschlossen und der Download gestartet.



- Der erfolgreiche Download wird angezeigt.



- Schließen Sie das PowerTool und bestätigen sie das Hinweisfenster.



- Schließen Sie anschließend die ETS.
- PowerTool beginnt die Installation der neuen Version (dieses kann einen Moment dauern).



- Starten sie die ETS
- Starten sie das PowerTool über die gewünschte zu parametrierende Applikation.