

# Technical Bulletin

## Updateprozess der neuen Firmware und Applikation Daligateways neue Generation

**DG/S 2.64.1.1****DG/S 1.64.1.1**

<https://new.abb.com/products/de/2CDG110198R0011/dg-s1-64-1-1-dali-gateway-basic-1f>

<https://new.abb.com/products/de/2CDG110199R0011/dg-s2-64-1-1-dali-gateway-basic-2f>

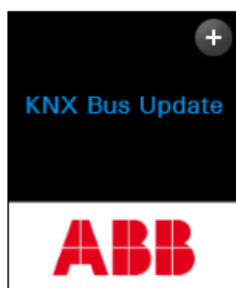
- Firmware Update V 0.0.13
- Applikation Update V 1.1

## Das Firmwareupdate kann folgendermaßen durchgeführt werden.

Für den Updateprozess wird die ETS App „KNX Bus Update“ von ABB benötigt. Diese App kann kostenfrei unter [www.knx.org](http://www.knx.org) heruntergeladen werden.

Weitere Informationen dazu, stehen in der Engineering Guide Database unter [www.abb.de/knx](http://www.abb.de/knx) zur Verfügung.

KNX Bus Update by ABB Stotz-Kontakt GmbH



Version: 1.0.37.0

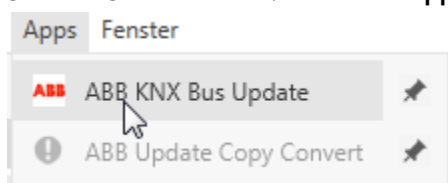
[Go to Shop »](#)

[Developer Website](#)

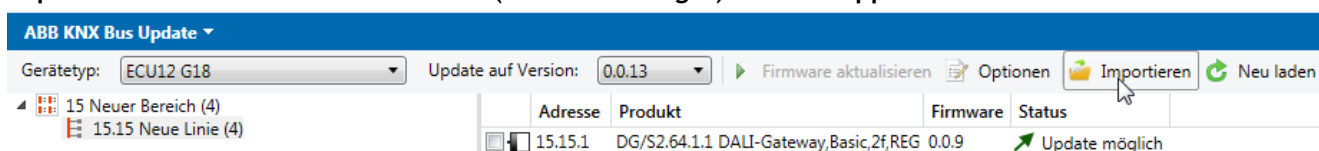
Die ETS-App „KNX Bus Update“ dient dem Firmware-Update verschiedener ABB KNX-Geräte direkt über die ETS (Engineering Tool Software). Die aktuellen Firmware-Dateien können automatisch aus dem Internet heruntergeladen werden. Die App kann mit der ETS 4 oder höher genutzt werden.

Vorgehensweise:

1. Öffnen Sie das Projekt in der ETS 5 in dem die Daligateways enthalten sind.
2. Starten Sie über die Menüleiste Apps das ABB KNX bus Update.



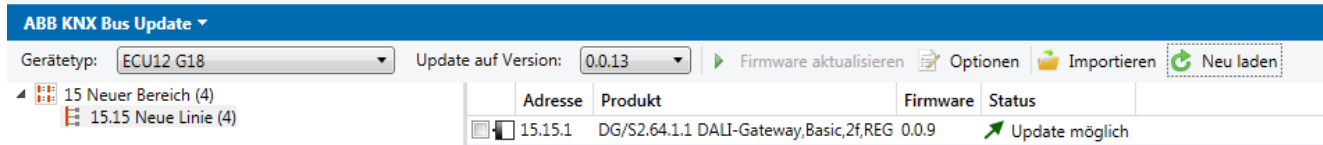
3. Importieren Sie die aktuelle Firmware (siehe Mauszeiger) in diese App.



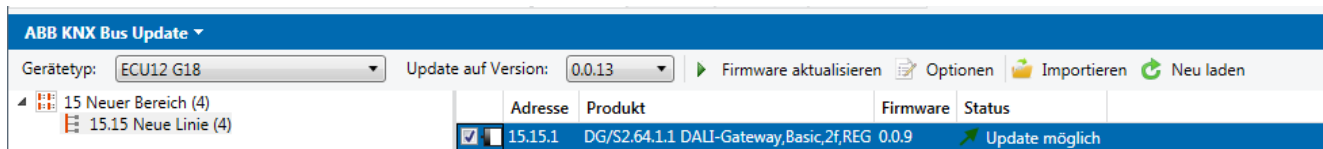
Die aktuelle Firmware findet man unter den oben im Dokument angezeigten Links auf den jeweiligen Produktseiten.

Die Firmware kann ebenfalls über die ETS App Updatefunktion automatisch aktualisiert werden.

4. In der App werden alle, im aktuell geöffneten Projekt verwendeten Geräte, die für ein Firmwareupdate in Frage kommen automatisch angezeigt.

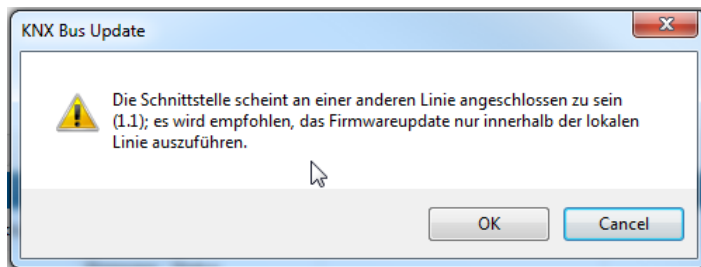


Die entsprechenden Geräte auswählen und über die Schaltfläche „Firmware aktualisieren“ betätigen.



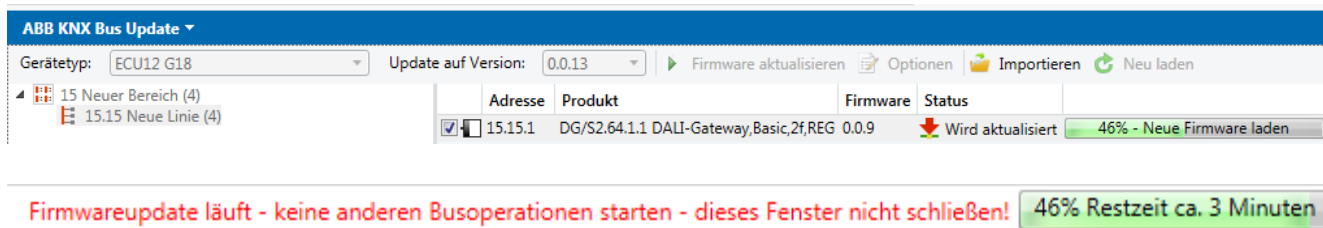
5. Während dem Updateprozess kommt es zu einem erhöhten Telegrammaufkommen.  
Empfehlung:

Die KNX-Schnittstelle sollte für ein Geräteupdate physikalisch in der gleichen Linie sein wie das zu aktualisierende Gerät. Es ist nicht empfehlenswert ein Update linienübergreifend (z.B. über Linienkoppler) durchzuführen.



Der Updateprozess kann einige Minuten dauern.

6. Der Updateprozess startet.



## 7. Der Updateprozess ist beendet.

ABB KNX Bus Update				
Gerätetyp:	ECU12 G18	Update auf Version:	0.0.13	Firmware aktualisieren
			Optionen	Importieren
				Neu laden
15 Neuer Bereich (4)		Adresse	Produkt	Firmware
15.15 Neue Linie (4)		15.15.1	DG/S2.64.1.1 DALI-Gateway,Basic,2f,REG	0.0.13
				Status
				Aktualisiert
				100% - Fertig

## Das Applikationsupdate kann folgendermaßen durchgeführt werden.

Für den Updateprozess wird die ETS App „Update Copy Convert“ von ABB benötigt. Diese App kann kostenfrei unter [www.knx.org](http://www.knx.org) heruntergeladen werden.

Weitere Informationen dazu, stehen in der Engineering Guide Database unter [www.abb.de/knx](http://www.abb.de/knx) zur Verfügung.

### Hinweis:

Zuerst das Firmwareupdate, dann den Applikationswechsel durchführen!!

#### ABB Update Copy Convert von ABB Stotz-Kontakt GmbH

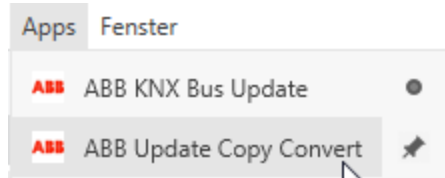


Diese App bietet eine Reihe nützlicher Funktionen zum Bearbeiten von Gerätekonfigurationen (Parameter und Gruppenadressen) in einem ETS Projekt. Die folgenden Funktionen stehen zur Verfügung:

- Update: Ändern des Applikationsprogramms auf eine höhere oder niedrigere Version unter Beibehaltung der aktuellen Konfigurationen.
- Konvertieren: Übernehmen einer Konfiguration aus einem gleichen oder kompatiblen Quellgerät.
- Kanal kopieren: Bei einem mehrkanaligen Gerät eine Kanalkonfiguration in andere Kanäle kopieren.
- Kanal tauschen: Bei einem mehrkanaligen Gerät zwei Kanalkonfiguration tauschen.
- Import/Export: Gerätekonfigurationen als externe Dateien speichern und einlesen.

- Öffnen Sie das Projekt in der ETS 5 in dem die Daligateways enthalten sind. Importieren Sie die neue Applikation in den Produktkatalog. Die aktuelle Applikation findet man unter den oben im Dokument angezeigten Links auf den jeweiligen Produktseiten.
- Einfügen eines Daligateways mit der neuen Applikation als Referenzprodukt in das geöffnete Projekt. Anhand des neu eingefügten Produktes, kann die App eine Referenzierung aller im Projekt vorhandenen Gateways durchführen.

### 3. Aktivieren Sie die App.



### 4. Selektieren eines Daligateways das aktualisiert werden soll.

The screenshot shows the 'Topologie' (Topology) view of the software. It features a tree view on the left and a table on the right. The table has columns for 'Adress/ Raum', 'Beschreibung', and 'Applikationsprogramm'. The row for address '15.15.1' is highlighted in blue.

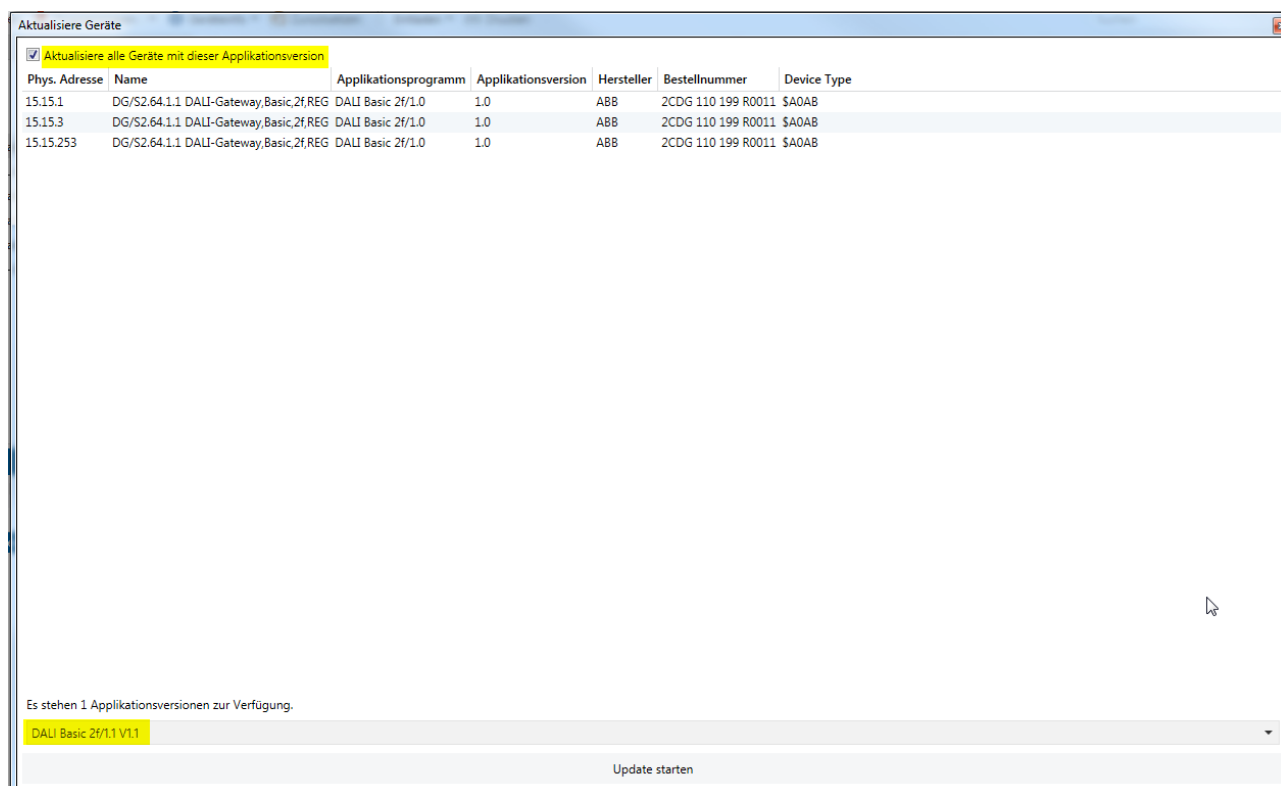
Adress/ Raum	Beschreibung	Applikationsprogramm
15.15.4		DALI Basic 1f/1.0
15.15.1		DALI Basic 2f/1.0
15.15.2...		DALI Basic 2f/1.0
15.15.3		DALI Basic 2f/1.0
15.15.5		DALI Basic 2f/1.1
15.15.2		Regeln Dimmen Gruppen 8f DALI/1.4a

In der geöffneten App Ansicht wird dieses selektierte Daligateway angezeigt.

The screenshot shows the 'ABB Update Copy Convert' application view. It has a toolbar with buttons for 'Update', 'Konvertieren', 'Kanäle kopieren', 'Kanäle tauschen', 'Export', and 'Import'. Below the toolbar is a table with columns for 'Phys. Adresse', 'Name', 'Applikationsprogramm', 'Applikationsversion', 'Hersteller', 'Bestellnummer', 'Device Type', 'Update verfügbar', 'Anzahl Kanäle', and 'Gerät unterstützt'.

Phys. Adresse	Name	Applikationsprogramm	Applikationsversion	Hersteller	Bestellnummer	Device Type	Update verfügbar	Anzahl Kanäle	Gerät unterstützt
15.15.1	DG/S2.64.1.1 DALI-Gateway,Basic,2f,REG	DALI Basic 2f/1.0	1.0	ABB	2CDG 110 199 R0011	\$A0AB	↑	2	✓

## 5. Aktivierung des Updateprozesses



Durch das Setzen der Checkbox „Aktualisiere alle Geräte mit dieser Applikationsversion“ werden alle vorhandenen Geräte innerhalb des geöffneten Projektes angezeigt. Im unteren Teil des Fensters wird die Applikationsversion angezeigt, welche für das Update zur Verfügung steht.

Der Prozess „Update starten“ kann einige Minuten dauern und ist abhängig von der Projektgröße und der PC Performance.

## 6. Der Applikationswechsel bzw. Fulldownload ins entsprechende Gerät kann einige Minuten dauern.

Deshalb sollte der Download der neuen Applikation nur innerhalb der Linie erfolgen.

Werden Schnittstellen verwendet, welche sogenannte Longframes unterstützen, kann die Ladezeit der Applikation verkürzt werden. ( z.B. IPS/S 3.1.1).

---

<b>Produkt Typ</b>	<b>Produkt ID</b>	<b>Zusätzliche Info (Teil-Nr., Seriennummer)</b>
DG/S 1.64.1.1	2CDG110198R0011	
DG/S 2.64.1.1	2CDG110199R0011	
6197/45	2CKA006197A0043	
6197/46	2CKA006198A0043	