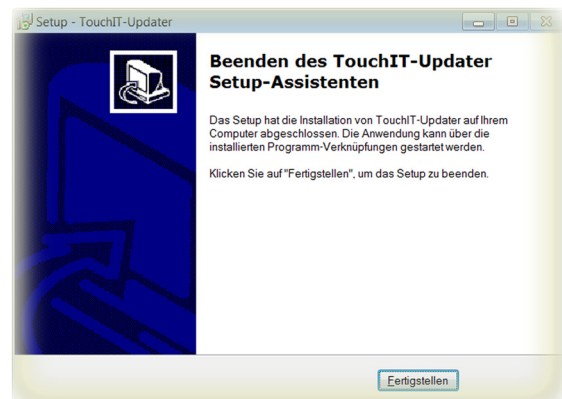
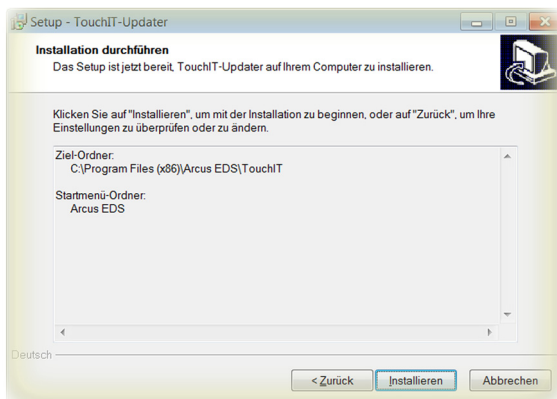
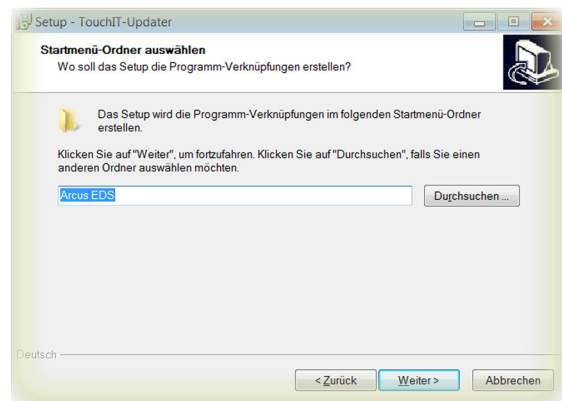
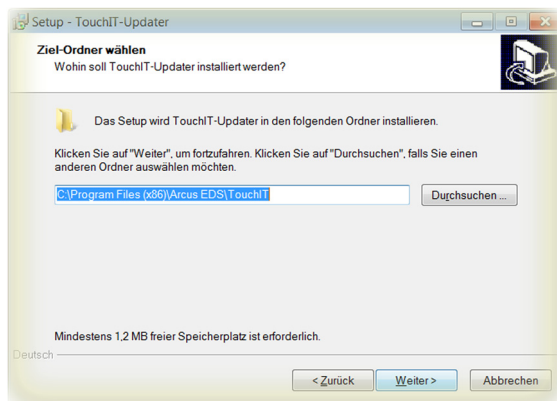
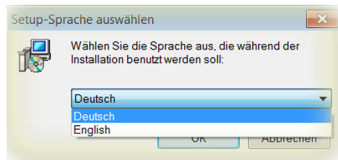


7 Update / Service Tool

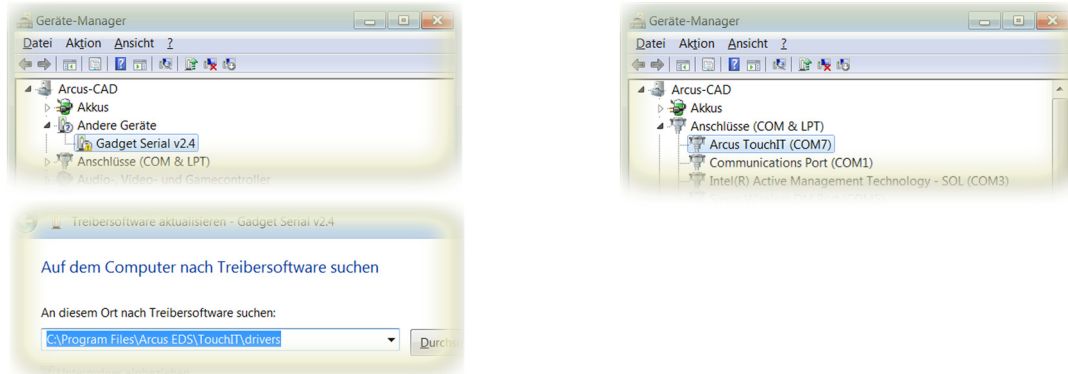
In diesem Kapitel werden die verschiedenen Funktionen des Touch_IT Updaters erklärt.
Zu den verschiedenen Funktionen gehören u.a.
Firmware Update, Übertragung Bildschirmschoner, User Icons, Logikdateien, etc.

7.1 Software Installation



Mit Abschluss der Installation, wird im Installationspfad ein Ordner mit den 32Bit und 64Bit Touch_IT Treibern angelegt.

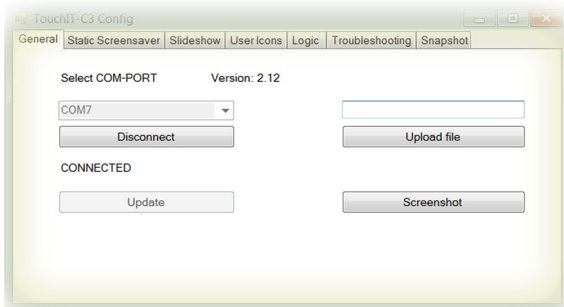
7.2 Treiber Installation



Die Treiber befinden sich im Installationspfad im dem Ordner **drivers**.
Beim Abschluss der Treiberinstallation wird eine zusätzliche serielle Schnittstelle im Gerätemanager eingetragen.
In diesem Beispiel wurde die serielle Schnittstelle **COM7** für das Touch_IT vergeben.

7.3 Service Tool

Das Service Tool befindet sich im Startmenü Ordner **Arcus-EDS** und wird mit **Run Touch_IT-Updater** gestartet.



General

COM-PORT Wahl

Muss auf den Port eingestellt werden, der dem Touch_IT vom System zugewiesen wurde (Siehe Systemsteuerung / System / Geräte Manager - Anschlüsse) (hier: COM7)

Update

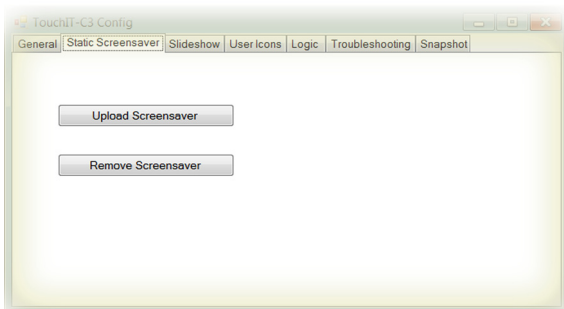
Es werden alle Systemkomponenten aktualisiert.

Update file

Ermöglicht die Übertragung einzelner Dateien direkt an beliebige Speicherstellen im Touch_IT.

Screenshot

Speichert die aktuelle Anzeige des Touch_IT als Bilddatei auf Ihrem Computer.



Static Screensaver

Upload Screensaver

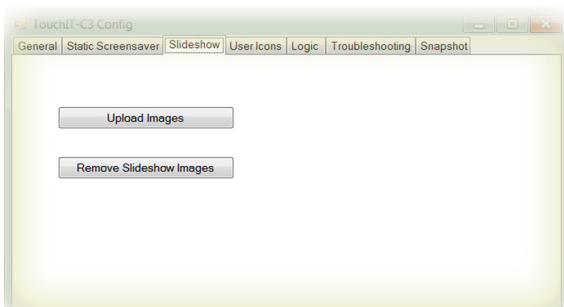
Dient zur Übertragung eines Bildes, das als statischer Bildschirmschoner genutzt werden kann.

Remove Screensaver

löscht den aktuellen statischen Bildschirmschoner
unterstützte Formate:

PNG	BMP	JPG
-----	-----	-----

Die Auflösung des Displays beträgt 320x240 Pixel.



Slideshow

Upload Images

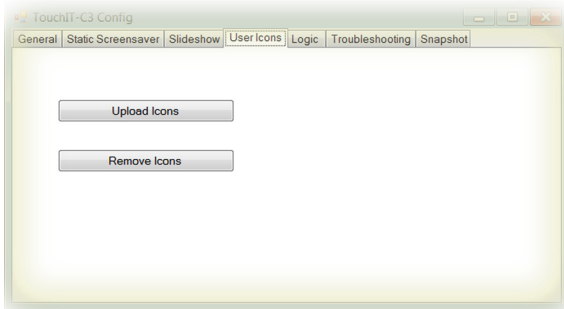
Dient zur Übertragung mehrerer Bilder, die als Bildschirmschoner-Diashow genutzt werden können.

Remove Slideshow Images

löscht die aktuelle Bildschirmschoner-Diashow
unterstützte Formate:

PNG	BMP	JPG	GIF
-----	-----	-----	-----

Die Auflösung des Displays beträgt 320x240 Pixel.



User Icons

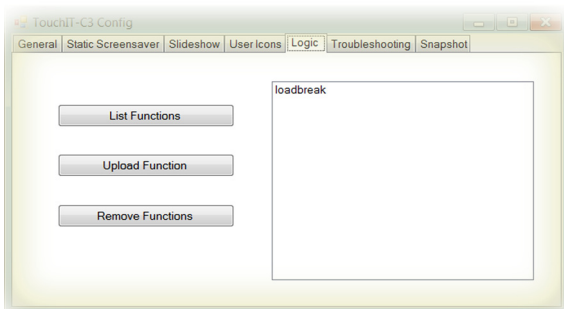
Upload Icons

Dient zur Übertragung benutzerdefinierter Symbole und Icons, die für Bedienelemente genutzt werden können.

Remove Icons

löscht benutzerdefinierte Symbole und Icons

Die Größenvorgabe und Namensgebung wird im Kapitel 8 **Benutzerdefinierbare Eigenschaften** erklärt.



Logic

List Functions

listet alle logischen Funktionen auf

Upload Function

dient zur Übertragung logischer Funktionen

Remove Function

löscht ausgewählte logische Funktionen

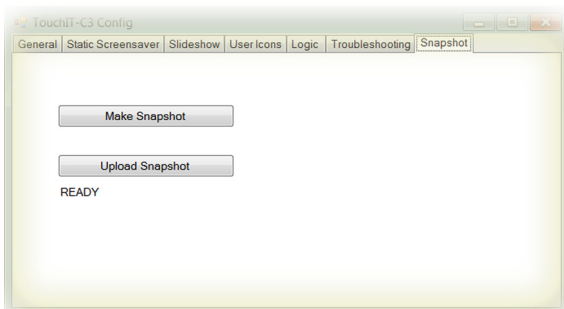
Nähere Informationen zum Thema Logik finden Sie im Kapitel 6 **Logik**.



Troubleshooting

Download and Mail Information

Falls kein Download durch die ETS möglich ist, oder andere Fehlfunktionen aufgetreten sind, kann mittels Troubleshooting das Touch_IT mit sämtlichen Einstellungen und Parametern ausgelesen und an die Arcus-eds GmbH via Email (service@arcus-eds.de) zur Fehleranalyse gesendet werden.



Snapshot

Make Snapshot

erzeugt eine exakte Kopie der Konfiguration eines Touch_IT
Der Snapshot beinhaltet:

- alle vordefinierten Systemeinstellungen (Schriftgröße, Zeitvorgaben für Bildschirmschoner und Standby, etc.)
- Statische Bild für den Bildschirmschoner
- Diashow Bilder für den Bildschirmschoner
- Benutzerdefinierte Icons und Symbole
- Logikfunktionen

Upload Snapshot

dient zur Übertragung des vorhandenen Snapshots

Impressum

Herausgeber: Arcus-EDS GmbH, Rigaer Str. 88, 10247 Berlin
Verantwortlich für den Inhalt: Hjalmar Hevers, Reinhard Pegelow
Nachdruck, auch auszugsweise, nur mit Genehmigung der Arcus-EDS GmbH gestattet.
Alle Angaben ohne Gewähr, technische Änderungen und Preisänderungen vorbehalten.

Haftung

Die Auswahl der Geräte und die Feststellung der Eignung der Geräte für einen bestimmten Verwendungszweck liegen allein in der Zuständigkeit des Käufers. Für diese wird keine Haftung oder Gewährleistung übernommen. Die Angaben in den Katalogen und Datenblättern stellen keine Zusicherung spezieller Eigenschaften dar, sondern ergeben sich aus Erfahrungswerten und Messungen. Haftung für Schäden, die durch fehlerhafte Bedienung/Projektierung oder Fehlfunktionen der Geräte entstehen, ist ausgeschlossen. Vielmehr hat der Betreiber/Projektierer sicher zu stellen, dass Fehlbedienungen, Fehlprojektierungen und Fehlfunktionen keine weiterführenden Schäden verursachen können.

Sicherheitsvorschriften

Achtung! Einbau und Montage elektrischer Geräte darf nur durch eine Elektrofachkraft erfolgen. Die Einhaltung der entsprechenden Sicherheitsvorschriften des VDE, des TÜV und der zuständigen Energieversorgungsunternehmen sind vom Käufer/Betreiber der Anlage sicherzustellen. Für Mängel und Schäden, die durch unsachgemäßen Einsatz der Geräte oder durch Nichtbeachtung der Bedienungsanleitungen entstehen, wird keine Gewährleistung übernommen.

Gewährleistung

Wir leisten Gewähr im Rahmen der gesetzlichen Bestimmungen.
Bitte nehmen Sie im Falle einer Fehlfunktion mit uns Kontakt auf und schicken Sie das Gerät mit einer Fehlerbeschreibung an unsere unten genannte Firmenadresse.

Hersteller



Eingetragene Warenzeichen



Das CE-Zeichen ist ein Freiverkehrszeichen, das sich ausschließlich an die Behörde wendet und keine Zusicherung von Eigenschaften beinhaltet.



Eingetragenes Warenzeichen der Konnex Association