

Bedienungs- und Montageanleitung GePro- KNX / EIB –Tableau¹ mit Schlüsselschalter und Summer



Email:
tableau@eib-tab.de

Internet:
www.eib-tab.de

Stand: 01.11.2009



Bestellnummern:

EIB-TAB 8 SS A UP

EIB-TAB 8 SS A HW

EIB-TAB 8 SS A AP

Mit dem GePro–KNX / EIB- Tableau haben Sie ein übersichtliches, einfach zu installierendes und einfach zu bedienendes Produkt erworben.

Bitte beachten Sie folgende Hinweise:

! Arbeiten am KNX / EIB dürfen nur von autorisierten Elektrofachleuten mit KNX / EIB - Ausbildung durchgeführt werden!

¹ Die GePro-EIB-Tableaus sind im Musterregister des Deutschen Patent- und Markenamtes eingetragen!

Inhaltsverzeichnis

1	Lieferumfang	3
2	Allgemeine Beschreibung	3
2.1	<i>Funktionsbeschreibung für Einsatz für KNX - Alarmanlagen</i>	3
2.2	<i>Einfache Montage</i>	3
2.3	<i>Einfache und komfortable Beschriftung.....</i>	3
3	Montage	4
4	Programmierung.....	5
4.1	<i>Anschlussbelegung</i>	5
4.2	<i>Vorbereitung</i>	5
4.3	<i>Parametrierung des Schlüsselschalters (Kanal A).....</i>	7
4.4	<i>Parametrierung der LED und des Summers</i>	8
4.4.1	Beschreibung der Betriebsart „Keine Funktion“.....	8
4.4.2	Beschreibung der Betriebsart „Steuerung LED“.....	8
5	Kombinationsmöglichkeiten	10
6	Technische Daten:.....	10

1 Lieferumfang

- Tableau mit einer ungravierten Beschriftungsplatte (Größe 2)
- 2 Schlüssel
- 4 verzinkte Schrauben und Abdeckung
- selbstklebende Beschriftungsfolie
- CD-ROM
- Unterputzkasten (UP) bzw. Hohlwandkasten (HW) oder Aufputzgehäuse (AP).

2 Allgemeine Beschreibung

Die Frontplatte der Tableaus ist aus Aluminium gefertigt und in der Struktur in eloxiert / natur gearbeitet. Als Anzeigeelement wird eine zweifarbige LED (rot / grün) verwendet.

Ein abnehmbares, gravierbares und versenktes Beschriftungsfeld runden das Bild ab. Somit eignet sich dieses Tableau besonders für den Einsatz an zentralen Stellen **zum Scharf-/Unscharfschalten von KNX - Alarmanlagen, Freigeben und Sperren von Funktionen**, Schalten von Putzlicht oder Zentralfunktionen, Jalousien / Fenster usw.

Die Beschreibung basiert auf der ETS 3. Das mitgelieferte Projekt wurde mit der ETS3.0f erstellt (KNX-Tableaus.pr5).

2.1 Funktionsbeschreibung für Einsatz für KNX - Alarmanlagen

Der Schlüsselschalter ist nur in der Stellung „0“ Kontakt geöffnet abziehbar.

Die Scharfschaltanforderung erfolgt durch das Drehen des Schlüssels in die Stellung „1“ Kontakt geschlossen. Die Alarmanlage antwortet mit zwei Möglichkeiten:

- a) Scharfschaltung nicht möglich :
 - Summer **nicht** EIN
 - LED grün (Zeitbegrenzung der Ansteuerung muss im Tableau programmiert werden!)
- b) Scharfschaltung erfolgreich :
 - LED rot und Summer EIN (Beides wird zeitlich begrenzt vom Objekt aus der Alarmanlage)

Die beschriebene Funktion muss programmiert werden und ist als Einsatzbeispiel für das Tableau zu verstehen!

2.2 Einfache Montage

Das GePro-KNX / EIB-Tableau mit Schlüsselschalter wird in handelsübliche UP- bzw. HW- Kästen komplett eingesetzt. Die Frontplatte mit allen LED und der Steuerelektronik braucht nur mit den 4 mitgelieferten Schrauben befestigt werden.

Als einzig notwendiger Anschluss ist nur die KNX / EIB - Leitung erforderlich. Eine Hilfsspannung wird nicht benötigt.

2.3 Einfache und komfortable Beschriftung

Die Beschriftungsplatten sind von der Frontseite abnehmbar (Abb. 1) und gravierbar. Das Tableau braucht nicht abgeschraubt werden. Die Beschriftungsplatten der Größe 2 sind nur für Tableaus der 8er - Serie verwendbar und können einzeln nachbestellt werden.

Im Lieferumfang ist eine Beschriftungsplatte ungraviert enthalten (Abb. 2). Selbstverständlich gravieren wir diese auf Wunsch kundenspezifisch.

Im Lieferumfang ist eine selbstklebende Klarsichtfolie (A4) enthalten.

Mit Hilfe der mitgelieferten MS- Word- Datei können mit einem Laserdrucker 6 Beschriftungsschilder erstellt werden.



Abb. 1: Tableau mit Schlüsselschalter / LED



Abb. 2: Beschriftungsplatte
Größe 2 (ungraviert)

3 Montage

- Zuerst wird der Unterputzkasten Art.- Nr. 1095-91 der Firma Kaiser für Unterputz-Montage bzw. der Verbindungskasten 9195-91 für Hohlwandmontage installiert.
- Es erfolgt die Verlegung der KNX / EIB - Leitung bis zum Unterputzkasten / Hohlwandkasten für das Tableau. Die Verlegung und der Anschluss der KNX / EIB - Leitung muss gemäß den gültigen Richtlinien nach DIN-VDE sowie des KNX / EIB- Handbuches des ZVEI/ZVEH durchgeführt werden.
- Die EIB-Leitung wird am Tableau an die Steckklemme angeschlossen.
 Schwarze Ader : - KNX / EIB (schwarze Klemme)
 Rote Ader : + KNX / EIB (rote Klemme)
 Optional kann zur Erhöhung der Leuchtstärke der LED und der Lautstärke des Alarmsummers 24V...30V Hilfsspannung angeschlossen werden.
 Weiße Ader : - 24V...30V (weiße Klemme)
 Gelbe Ader : + 24V...30V (gelbe Klemme)
- Die Frontplatte wird mit den vier verzinkten Schrauben am Unterputz- bzw. Hohlwandkasten oder Aufputzgehäuse befestigt.



Abb. 3: Seitenansicht Tableau mit Schlüssel-Schalter / LED im Hohlwandgehäuse



Abb. 4: Seitenansicht Tableau mit Schlüssel-Schalter / LED im Unterputzgehäuse

4 Programmierung

4.1 Anschlussbelegung

Kanal A	Schlüsselschalter (Schließer)
Kanal B	LED rot
Kanal C	LED grün
Kanal D	Summer

Optional kann zur Erhöhung der Leuchtstärke der LED 24V...30V Hilfsspannung angeschlossen werden.

Weißer Ader	: - 24V...30V	(weiße Klemme)
Gelbe Ader	: + 24V...30V	(gelbe Klemme)

Die Lautstärke des Alarmsummers kann mit Hilfe des Jumpers entweder Leise (äußere Klemmen) oder Laut (innere Klemmen in Richtung Summer) geändert werden. Für letztere Variante ist eine Hilfsspannung erforderlich.

4.2 Vorbereitung

Das Tableau ist mit einem Testprogramm (KNX-Tableaus.pr4, KNX-Tableaus_2009.pr5) vorprogrammiert. Diese ETS3.0e(f) – Projektdatei, sowie die Produktdatenbank „USU_X2_VD-TP_XX_V05-07-07_R1-3.VD3“ für die ETS3 und „USUX2.VD2“ für die ETS 2 befinden sich auf der mitgelieferten CD. Die physikalische Adresse lautet 01.01.220. Die Adresse ist mit der ETS „Überschreibe bestehende physikalische Adresse“ oder durch Betätigung des Programmierknopfes änderbar. Diese Dokumentation basiert auf der ETS 3. Das Tableau ist ab der ETS 2 V1.2a programmierbar.

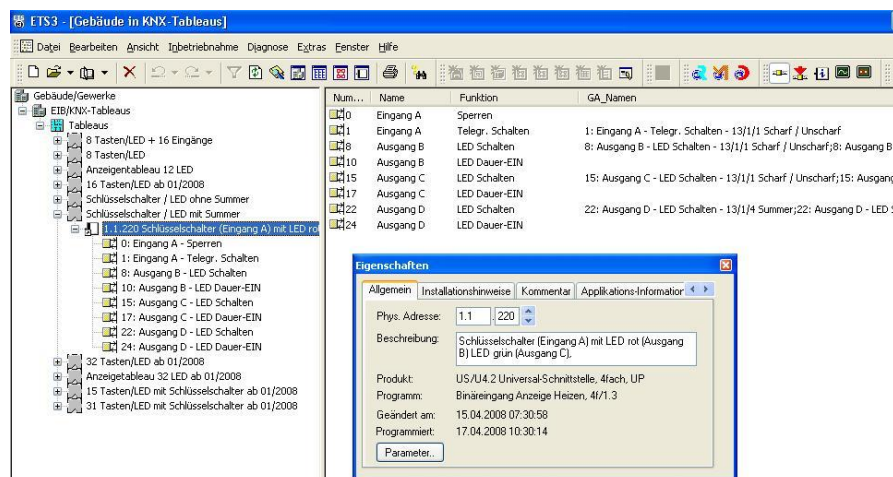


Abb. 4: Auswahl der Tableuapplikation in der ETS

Die Auswahl der Applikationen in der ETS erfolgt entsprechend Abb. 5 bis 7.

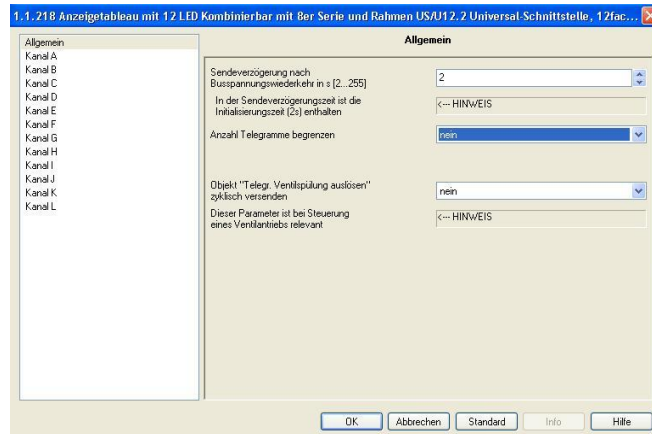


Abb. 5: Allgemeine Parameter mit der ETS 3

Allgemeine Parameter Parameter zu Funktionen, die das gesamte Gerät betreffen, können über das Parameterfenster „Allgemein“ eingestellt werden.

Sendeverzögerung nach Busspannungswiederkehr in s [2...255]

Die Sendeverzögerungszeit bestimmt die Zeit zwischen Busspannungswiederkehr und dem Zeitpunkt, ab dem Telegramme gesendet werden können. Eine Initialisierungszeit von ca. 2 Sekunden zum Start des Gerätes ist in der Sendeverzögerungszeit enthalten.

Werden während der Sendeverzögerungszeit Objektwerte über den Bus ausgelesen (z.B. von Visualisierungen), so werden diese Anfragen gespeichert und nach Ablauf der Sendeverzögerungszeit beantwortet.

Anzahl der Telegramme begrenzen

Um die Buslast, die das Gerät erzeugt, zu kontrollieren, gibt es eine leistungsfähige Telegrammratenbegrenzung. Es kann eingestellt werden, wie viele Telegramme („**Max. Anzahl gesendeter Telegramme**“) innerhalb eines einstellbaren Beobachtungszeitraumes („**Zeitraum**“) gesendet werden können.

Wie funktioniert die Telegrammratenbegrenzung?

Ein neuer Beobachtungszeitraum startet nach dem Ende des vorangehenden Beobachtungszeitraums. Die gesendeten Telegramme werden gezählt. Sobald die „max. Anzahl gesendeter Telegramme ...“ erreicht ist, werden bis zum Ende des Beobachtungszeitraums keine weiteren Telegramme auf den Bus gesendet. Mit dem Start eines neuen Beobachtungszeitraumes wird der Telegrammzähler auf null zurückgesetzt und das Senden von Telegrammen wird wieder zugelassen

Das Tableau ist selbstverständlich mit Hilfe der ETS 2 (ab Version 1.2a 020107) jederzeit umprogrammierbar.

Die Projektdatei wurde mit der ETS 3.0f erstellt!

Dabei ist folgendes zu beachten!

Das Tableau ist komplett anschlussfertig verdrahtet. Dadurch darf die Betriebsart „Steuerung LED“ nur für den Kanäle B, C und D benutzt werden!

4.3 Parametrierung des Schlüsselschalters (Kanal A)

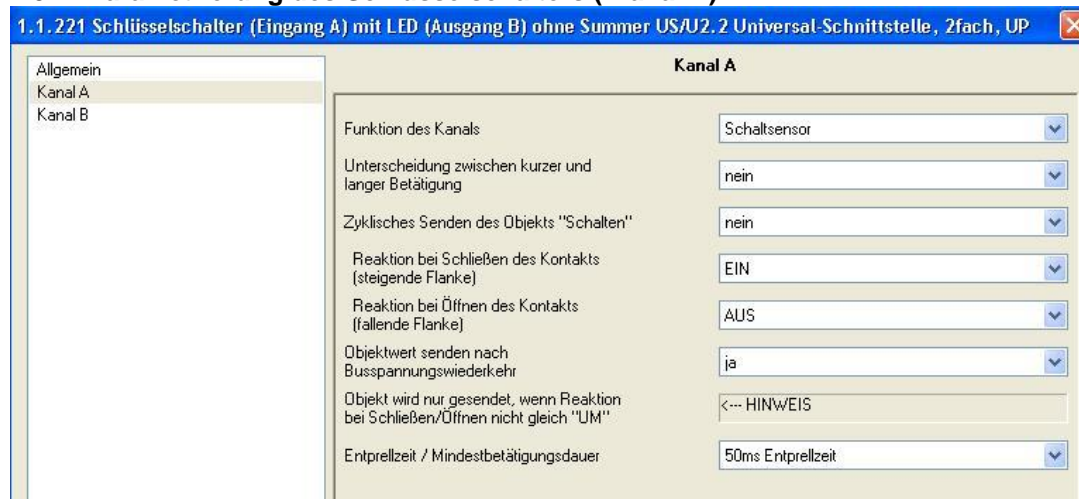


Abb. 6: Parameter für Schlüsselschalter (Kanal A)

Der Schlüsselschalter ist auf Kanal A verdrahtet. Funktion des Kanals „Schallsensor“
Reaktion bei Schließen des Kontaktes „ EIN“, entspricht Schlüssel waagrecht = Senden „1“-Signal = Sperren
Reaktion bei Öffnen des Kontaktes „ AUS“, entspricht Schlüssel senkrecht = Senden „0“-Signal = Freigabe

Nach Busspannungswiederkehr wird die aktuelle Position des Schlüsselschalters auf den Bus gesendet.

Weitere mögliche Funktionen des Kanals:

- Schalt-/Dimmsensor
- Jalousiesensor
- Wert /Zwangsführung
- Szene steuern
- Steuerung elektronisches Relais
- Schaltfolgen
- Taster mit Mehrfachbetätigung
- Impulszähler

Die ausführliche Beschreibung diese Funktionen siehe Datei „USU_X2_PH_DE_V1-4_06-03-03.PDF“.

Die Betriebsart „Steuerung LED“ darf nicht benutzt werden!

4.4 Parametrierung der LED und des Summers (Kanäle B, C und D)



Abb. 7: Parametereinstellung für LED

Die LED kann frei und unabhängig vom Schlüsselschalter parametrierbar werden!

Mögliche Parameter für „**Betriebsarten des Kanals**“:

- Keine Funktion
- Steuerung LED

Alle anderen Parameter dürfen **nicht** benutzt werden!

4.4.1 Beschreibung der Betriebsart „Keine Funktion“

Bei Auswahl „Keine Funktion“ ist die LED abgeschaltet.

4.4.2 Beschreibung der Betriebsart „Steuerung LED“

LED - Funktion

In diesem Parameter wird eingestellt, ob der Ausgang die LED dauerhaft ansteuern („EIN = Rot schalten,“) oder „Blinken,“ lassen soll. Entsprechend werden die Objekte „LED Schalten“ oder „LED Blinken“ freigegeben.

Im Folgenden werden die Parameter für die Einstellung *EIN/AUS schalten* beschrieben.

LED ist eingeschaltet, wenn

Es ist einstellbar, bei welchem Zustand des Objekts *LED Schalten* die LED eingeschaltet ist.

Zeitbegrenzung der LED - Ansteuerung

Wird in diesem Parameter *ja* eingegeben, ist die Einschaltdauer der LED zeitbegrenzt.

Begrenzungszeit (Zeitbasis/Faktor)

Bei aktiver Zeitbegrenzung kann in diesem Parameter die maximale Zeitdauer angegeben werden, die eine LED maximal eingeschaltet ist. Nach Ablauf der Begrenzungszeit wird die LED ausgeschaltet.
Zeitdauer = Zeitbasis x Faktor

Status senden über Objekt ‚Status Schalten‘

Über diesen Parameter wird das Objekt *Status Schalten* freigegeben. Mit dem Wert EIN zeigt es an, dass die LED eingeschaltet ist.

Zustand der LED nach Busspannungswiederkehr

Hier wird eingestellt ob die LED nach einem Busspannungsausfall eingeschaltet (EIN) oder ausgeschaltet (AUS) ist.

Parameter bei LED-Funktion „Blinken“ Parameterfenster bei *LED-Funktion = Blinken*:

LED blinkt, wenn

Es ist einstellbar, bei welchem Zustand des Objekts *LED Blinken* das Blinken aktiv ist.

LED ist eingeschaltet für LED ist ausgeschaltet für

Es wird eingestellt, wie lange die LED während des Blinksignals eingeschaltet bzw. ausgeschaltet ist. So kann die Blinkfrequenz des Signals eingestellt werden.

Zeitbegrenzung der LED-Ansteuerung

Wird in diesem Parameter *ja* eingegeben, ist die Blinkdauer der LED zeitbegrenzt.

Begrenzungszeit (Zeitbasis/Faktor)

Bei aktiver Zeitbegrenzung kann in diesem Parameter die maximale Zeitdauer angegeben werden, die eine LED maximal blinkt. Auf diese Weise kann die Zahl der Blinkimpulse begrenzt werden. Nach Ablauf der Begrenzungszeit wird die LED ausgeschaltet.
Zeitdauer = Zeitbasis x Faktor

Status senden über Objekt ‚Status Schalten‘

Über diesen Parameter wird das Objekt *Status Schalten* freigegeben. Mit dem Wert EIN zeigt es an, dass die LED blinkt.

Zustand der LED nach Busspannungswiederkehr

Hier wird eingestellt ob die LED nach einem Busspannungsausfall blinkt (*EIN*) oder nicht blinkt (*AUS*) ist.

Kommunikationsobjekte „Steuerung LED“

Nr.	Funktion	Objektname	Datentyp	Flags
1	LED Schalten	Kanal B	1 Bit EIS1 DPT 1.001	K, S
Dieses Objekt ist sichtbar, wenn im Parameter <i>LED-Funktion = Schalten</i> eingestellt ist. Das Objekt schaltet die LED EIN (rot) und AUS (grün). Die Telegrammwerte sind in den Parametern einstellbar.				
2	LED Blinken	Kanal B	1 Bit EIS1 DPT 1.001	K, S
Dieses Objekt ist sichtbar, wenn der Parameter <i>LED-Funktion = Blinken</i> eingestellt ist. Das Blinken der LED kann über dieses Objekt gestartet und beendet werden. 0: Blinken beenden 1: Blinken starten				
3	LED Dauer-EIN	Kanal B	1 Bit EIS1 DPT 1.001	K, S
Dieses Objekt ist sichtbar, wenn der Parameter <i>LED-Funktion = Blinken</i> eingestellt ist. Über dieses Objekt kann die LED dauerhaft eingeschaltet werden. Die Blinkfunktion wird auf diese Weise deaktiviert. 0: Blinkfunktion aktiv 1: LED dauerhaft EIN				
4	Status Schalten	Kanal B	1 Bit EIS1 DPT 1.001	K, Ü
Dieses Objekt ist sichtbar, wenn im Parameter <i>Status melden über ...</i> der Wert <i>ja</i> eingestellt ist. Es meldet den Zustand des Ausgangs zurück. 0: LED ist ausgeschaltet 1: LED ist eingeschaltet oder blinkt				

5 Kombinationsmöglichkeiten

Die Tableaus der 8er- Serie können mit Hilfe eines Rahmens in der Unterputz- und Hohlwandausführung beliebig kombiniert werden. Dazu stehen folgende Produkte zur Verfügung:

- Anzeigetableau EIB-TAB 12 LED
- Tableau 8 Taster / LED EIB-TAB 8
- Schlüsselschalter EIB-TAB SS
- Schlüsselschalter mit Summer EIB-TAB SS mit Summer
- Blindplatte EIB-TAB 8 Blind
- 3-fach-Rahmen Rahmen 3
- 2-fach-Rahmen Rahmen 2
- 1-fach-Rahmen Rahmen 1

6 Technische Daten:

Tableau mit Schlüsselschalter EIB-TAB 8 SS A

Material (Frontplatte)	Aluminium eloxiert
Material (Beschriftungsplatte)	Aluminium eloxiert natur
Anzahl Beschriftungsplatten Größe 2	1
Abmessung Frontplatte H x B x T:	116 x 116 x 3 mm
Abmessung UP-Gehäuse H x B x T	107 x 107 x 57 mm
Abmessung Hohlwandgehäuse H x B x T	107 x 107 x 53 mm
Bedienelement	Schlüsselschalter
Anzeige (optisch)	1 LED, zweifarbig rot und grün
Anzeige (akustisch)	1 Piezosummer
Anschlüsse	KNX / EIB-Leitung (z. B. EIB-Y-(St)2x2x0,8) Schwarze Ader: - KNX / EIB Rote Ader :+ KNX / EIB
Hilfsspannung (optional)	Weißer Ader : - 24V...30V Gelber Ader :+ 24V...30V
Stromaufnahme Hilfsspannung 30V (ungedrosselter Ausgang der KNX-Spannungsversorgung)	Ca. 3 mA (alles AUS) Ca. 8 mA (LED AN, Summer leise) Ca. 18 mA (LED AN, Summer laut)
Gewicht (ohne Gehäuse)	Ca. 120 g

Spezifikation Schlüsselschalter

Kontakt	1 Wechsel
Anzahl der Schaltstellungen	2, Schlüssel NUR in „0“-Stellung abziehbar
Anzahl Schlüssel	2

Spezifikation Summer

Schallpegel	88dB 30 cm (mit Hilfsspannung)
Spannungsversorgung	Durch KNX / EIB oder externe Hilfsspannung

Spezifikation Aufputzgehäuse (gilt für alle Aufputzgehäuse der 8er- Serie)

Kunststoffgehäuse	PS
Gehäusestärke (Korpus)	3 mm
Gehäusestärke (Frontplatte)	4 mm
Abmessung Aufputzgehäuse H x B x T	185 x 165 x 60 mm
Gewicht (inkl. Dichtung und IPON)	Ca. 260 g
Farbe (Korpus)	Lichtgrau (ähnlich RAL 7035)
Farbe (Frontplatte)	Anthrazit (ähnlich RAL 7016)
Kabeleinführung	1x IPON M16x1,5 (Lieferumfang enthalten)
Dichtung zwischen Gehäuse und Tableau	Zellkautschuk, HY/CR mittel 2 mm, ohne Haut einseitig selbstklebend mit H42 Montagehilfe (im Lieferumfang enthalten)

Stand: 01.11.2009
Technische Änderungen vorbehalten!



GePro –
Gesellschaft für Prozesstechnik mbH
Heinrich – Heine- Ring 78
18435 Stralsund

Fon: +49 3831/ 39 00 55
Fax: +49 3831/ 39 00 24
Email: info@eib-tab.de
www.eib-tab.de

