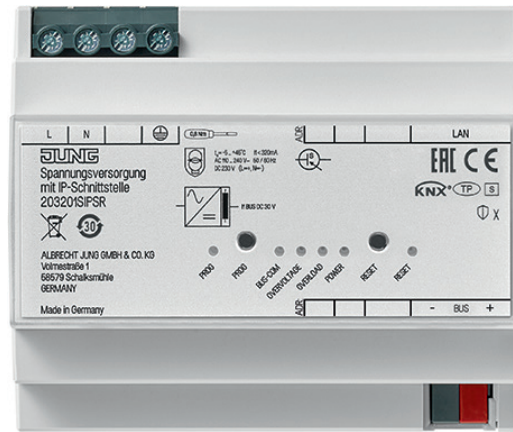


Konfigurationstool



KNX IP-Router

Art.-Nr.: IPR 300 SREG

KNX IP-Schnittstelle

Art.-Nr.: IPS 300 SREG

KNX Spannungsversorgung mit IP-Schnittstelle

Art.-Nr.: 20320 1S IPS R

ALBRECHT JUNG GMBH & CO. KG

Volmestraße 1
58579 Schalksmühle
GERMANY

Tel. +49 2355 806-0
Fax +49 2355 806-204
kundencenter@jung.de
www.jung.de

Konfigurationstool

Die Software vereinfacht die Konfiguration des Geräts und stellt detaillierte Informationen zur Fehleranalyse zur Verfügung.

Wenn das Gerät im Secure-Modus betrieben wird, kann das Konfigurationstool keine Verbindung zum Gerät herstellen.

1 IP-Router, IP-Schnittstelle und Spannungsversorgung mit IP-Schnittstelle

1.1 Geräteverbindung

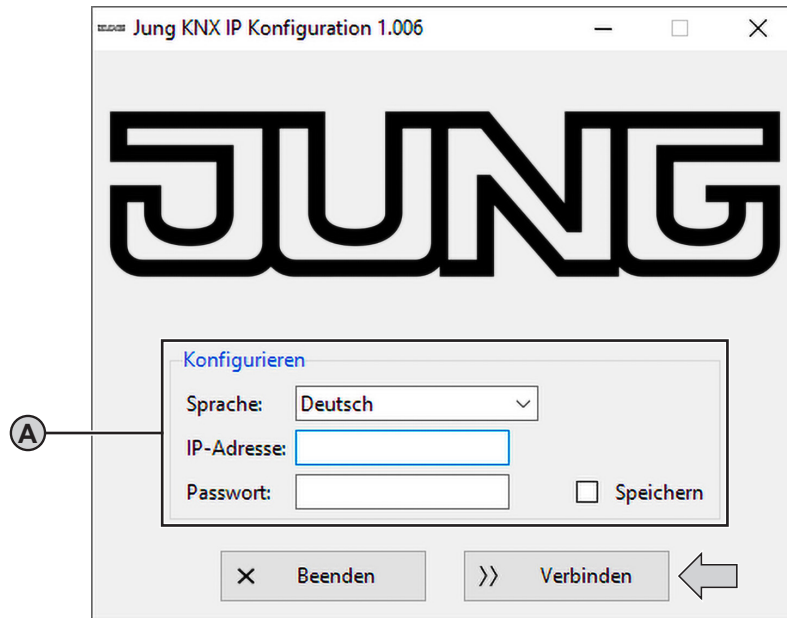


Abb. 1: Geräteverbindung

1.2 Voraussetzungen:

- Gerät angeschlossen und gebootet
- Konfigurationstool gestartet

Konfigurieren (A)

Sprache ändern:

- Sprache auswählen.
Konfigurationstool wird in der ausgewählten Sprache angezeigt.

Gerät verbinden zur Gerätekonfiguration:

- IP-Adresse des Geräts eingeben.
Die IP-Adresse wird auf dem Display des Geräts angezeigt oder kann wie folgt ermittelt werden:
Feste IP-Adresse: siehe ETS
Dynamische IP-Adresse: siehe DHCP-Server
- Passwort eingeben.
Das voreingestellte Passwort ist „knxsecure“.
Das eingegebene Passwort kann gespeichert werden, damit es nach dem nächsten Start des Konfigurationstools nicht erneut eingegeben werden muss.
- „Verbinden“ auswählen.
Gerät wird verbunden.
Gerätekonfiguration wird angezeigt.

1.3 Gerätekonfiguration

Der IP-Router bietet mehr Konfigurationsmöglichkeiten als die IP-Schnittstelle bzw. die Spannungsversorgung mit IP-Schnittstelle.

Die folgende Abbildung zeigt daher exemplarisch nur die Konfiguration des IP-Routers.

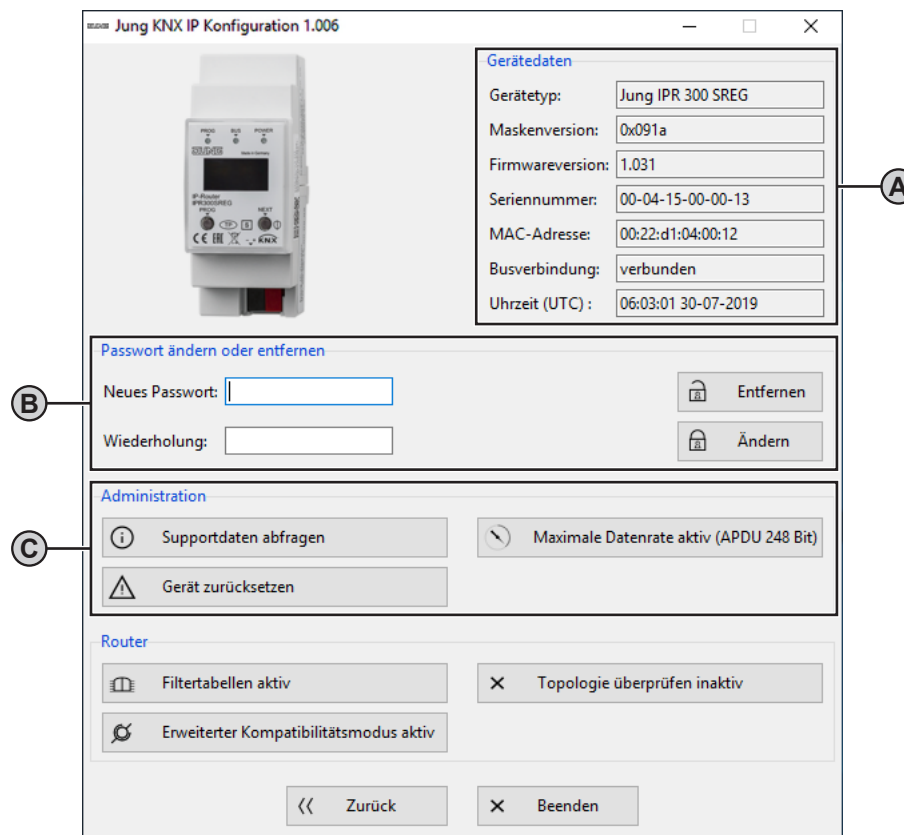


Abb. 2: Gerätekonfiguration – IP-Router, IP-Schnittstelle und Spannungsversorgung mit IP-Schnittstelle

Voraussetzung:

- Geräteverbindung hergestellt

Gerätedaten (A)

Zeigt aktuelle Eigenschaften des Geräts an.

Passwort ändern oder entfernen (B)

Passwort ändern:

- Neues Passwort eingeben und Eingabe wiederholen.
- Neues Passwort mit „Ändern“ bestätigen.
Passwort ist geändert.

Passwort entfernen:

- „Entfernen“ auswählen.
Passwort wird entfernt.

Administration (C)

Geräteinformationen abspeichern zur Fehlerbehebung:

- „Supportdaten abfragen“ auswählen.
Eine Textdatei mit Geräteinformationen wird im Hauptverzeichnis der Software abgespeichert.
Beispielpfad: C:\Programme\KonfigTool\

Master-Reset durchführen zur Wiederherstellung von Werkseinstellungen:

- „Gerät zurücksetzen“ auswählen.
Master-Reset wird durchgeführt.
Konfigurationstool wird neugestartet.

Min. / max. Länge der Telegramme auswählen zur Fehlerbehebung durch Drittanbieterprodukte:

- „Maximale Datenrate aktiv (APDU 248 Bit)“ bzw. „Minimale Datenrate aktiv (APDU 55 Bit)“ auswählen.
Telegrammlänge wird angepasst.

2 IP-Router

2.1 Gerätekonfiguration

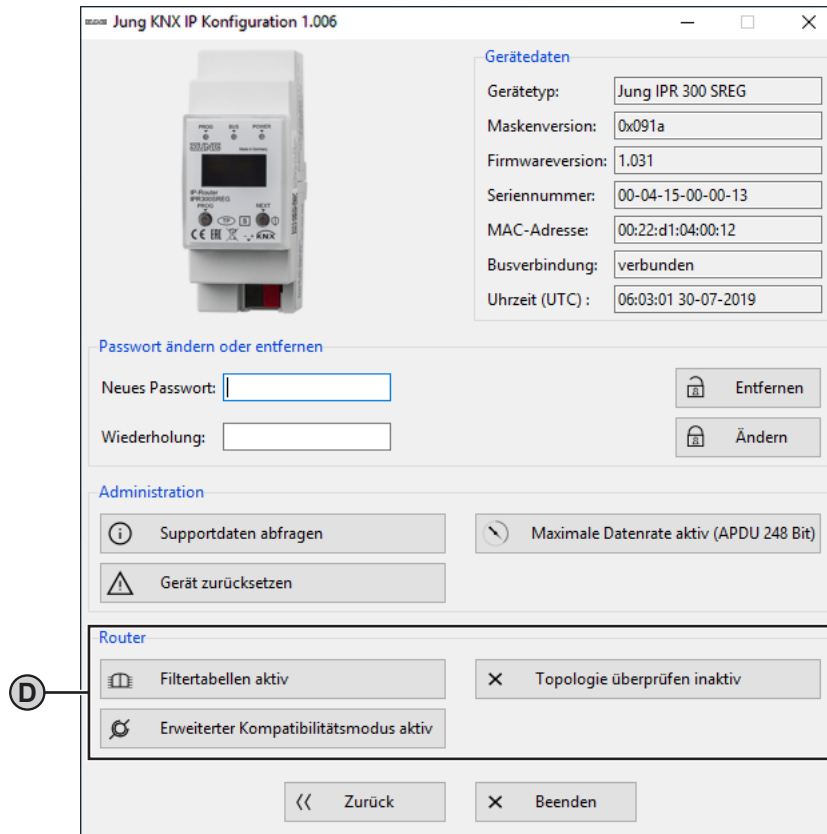


Abb. 3: Gerätekonfiguration – IP-Router

Router (D)

i Dieser Bereich wird nur angezeigt, wenn das Konfigurationstool mit einem IP-Router verbunden ist.

Filtertabellen kurzzeitig deaktivieren zur Fehlerbehebung:

- „Filtertabellen aktiv“ auswählen.
Filtertabellen werden deaktiviert.
- Fehlerursache beheben.
- „Filtertabellen inaktiv“ auswählen.
Filtertabellen werden wieder aktiviert.

Physikalische Adressen aller Geräte in der Linie überprüfen:

- „Topologie überprüfen inaktiv“ auswählen.
Alle Geräte in der Linie werden überprüft.
Fehlerhafte physikalische Adresse wird im Telnet-Interface und auf dem Display des Geräts angezeigt sowie in der Textdatei mit Geräteinformationen abgespeichert.
Telegramm wird unabhängig von Filtertabellen nicht weitergeleitet.

Kompatibilität zu Drittanbieterprodukten verbessern:

- „Erweiterter Kompatibilitätsmodus aktiv“ auswählen.
Kompatibilität zu Drittanbieterprodukten wird verbessert.