

# eISSOUND



## **i500** Multiroom Audio System



**MANUAL DE USO**

1.- Antes de Usar: Guía rápida de manejo	3
Consejos para conseguir una buena comunicación entre el Mando a Distancia y el Altavoz Activo Principal	4
2.- Asociar mandos y altavoces	5
3.- Manejar la música ambiental	7
3.1.- Controles básicos	7
3.2.- Ecuación y timer	7
3.3.- Sintonizadores de FM	8
3.4.- Reproductor de discos CD/DVD audio	9
3.5.- iPod	10
3.6.- Entradas de sonido externas L1 y L2	11
3.7.- Entrada de sonido in-room	12
3.8.- Función "ideal"	13
3.9.- Standby general de todas las zonas	14
3.10.- Standby del Altavoz Activo Auxiliar	14
4.- Funciones de reloj	15
4.1.- Reloj-calendario	16
4.2.- Despertadores	16
4.3.- Auto-apagado	16
5.- Intercomunicación	17
5.1.- Modo de operación llamada-respuesta	17
5.2.- Niñera electrónica	18
5.3.- Ajustes de intercomunicación	19
6.- Ajustes del display	20
FAQ's Preguntas más frecuentes	20

iPod es una marca comercial de Apple, Inc registrada en EE.UU. y otros países

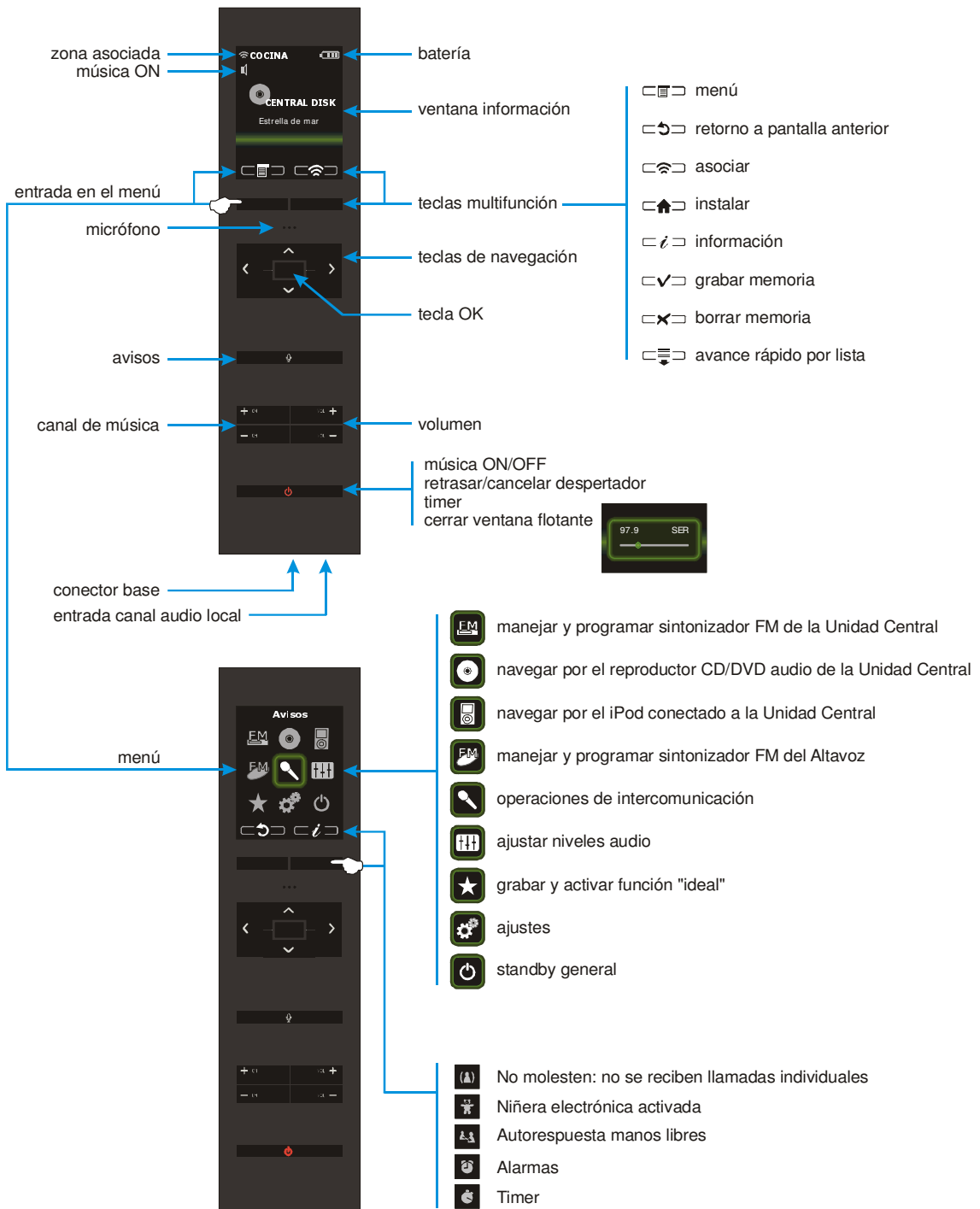
La marca "Made for iPod" significa que el equipo ha sido diseñado específicamente para conectarse con dispositivos iPod y Electrónica Integral de Sonido S.A. ha obtenido la certificación de cumplimiento de las especificaciones de Apple.

Apple no se responsabiliza del funcionamiento ni del cumplimiento de las normativas y regulaciones a que debar estar sujeto este equipo

Electrónica Integral de Sonido S.A. no se responsabiliza de los errores u omisiones de este manual. Asimismo se reserva el derecho de introducir modificaciones sin previo aviso

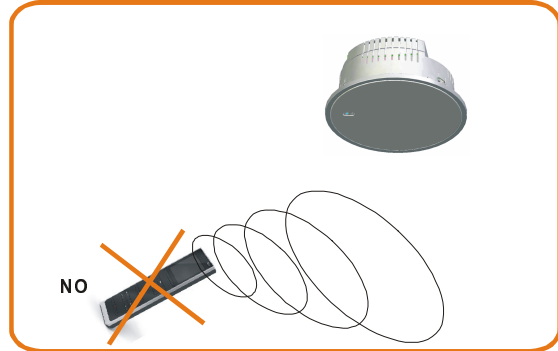
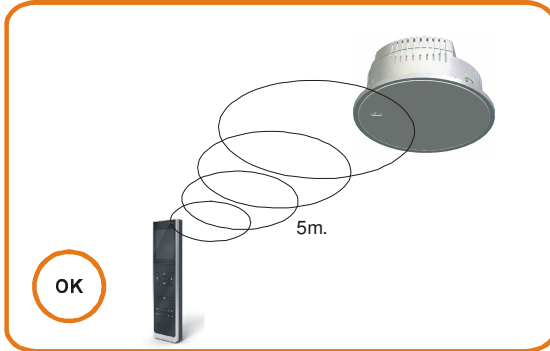
# 1. Antes de usar: Guía rápida de manejo

Para asegurar un correcto funcionamiento del sistema, se asume que se han seguido las indicaciones del Manual de Instalación y que todos los Mandos a Distancia están asociados con sus respectivos Altavoces Activos Principales.

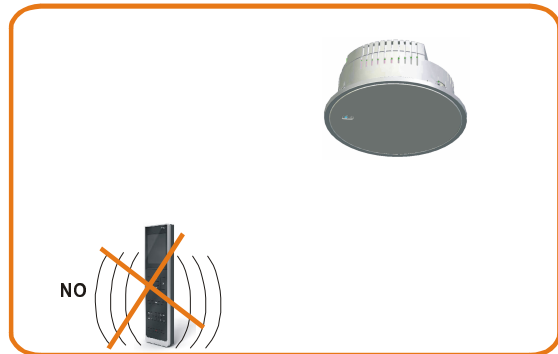
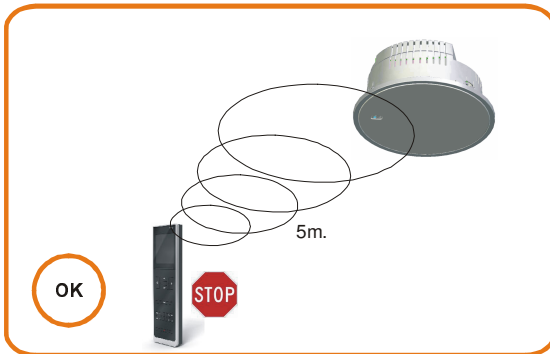


## Consejos para conseguir una buena comunicación entre el Mando a Distancia y el Altavoz Principal

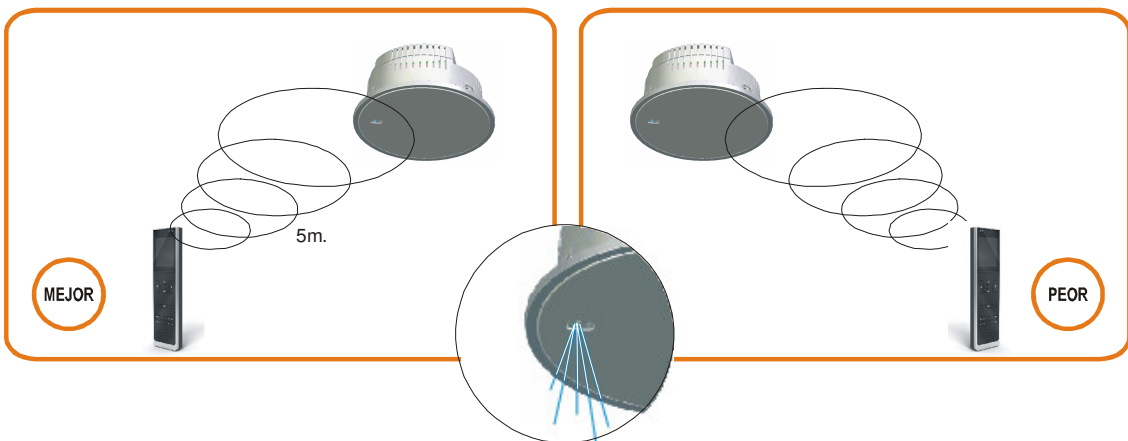
1 Maneje el mando en posición vertical

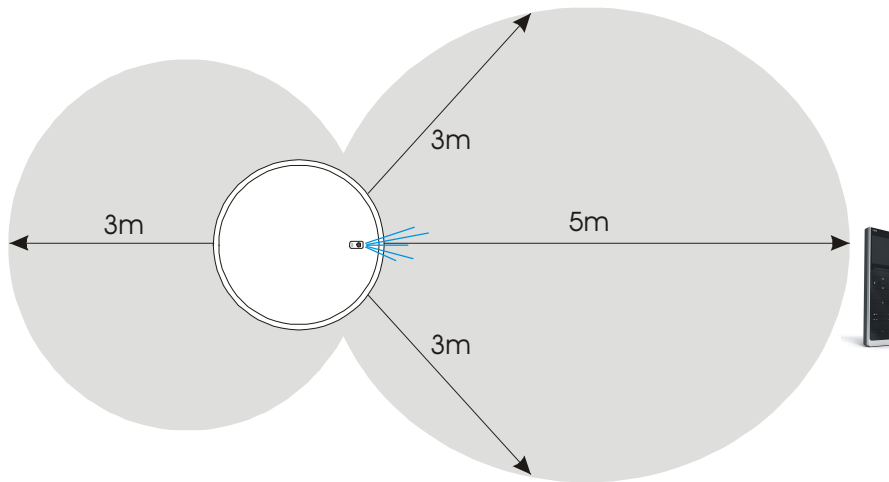


2 No se mueva mientras maneja el Mando





3 La cobertura del Altavoz es mejor en el lado del indicador luminoso: dirija el mando preferiblemente hacia esa zona y evite hacerlo desde los laterales






- 4 Evite dispositivos cercanos que emitan Bluetooth, Wi-Fi o cualquier otro sistema de radiofrecuencia que emita a 2,4GHz




**IMPORTANTE:** Cuando el Mando pierde el contacto con el Altavoz con el que está asociado, desaparece el símbolo  junto al nombre de la zona. En este caso el Mando intentará re-establecer el vínculo hasta que lo consiga. Para facilitar esta operación, seguir los consejos citados arriba hasta que el símbolo  deje de parpadear.

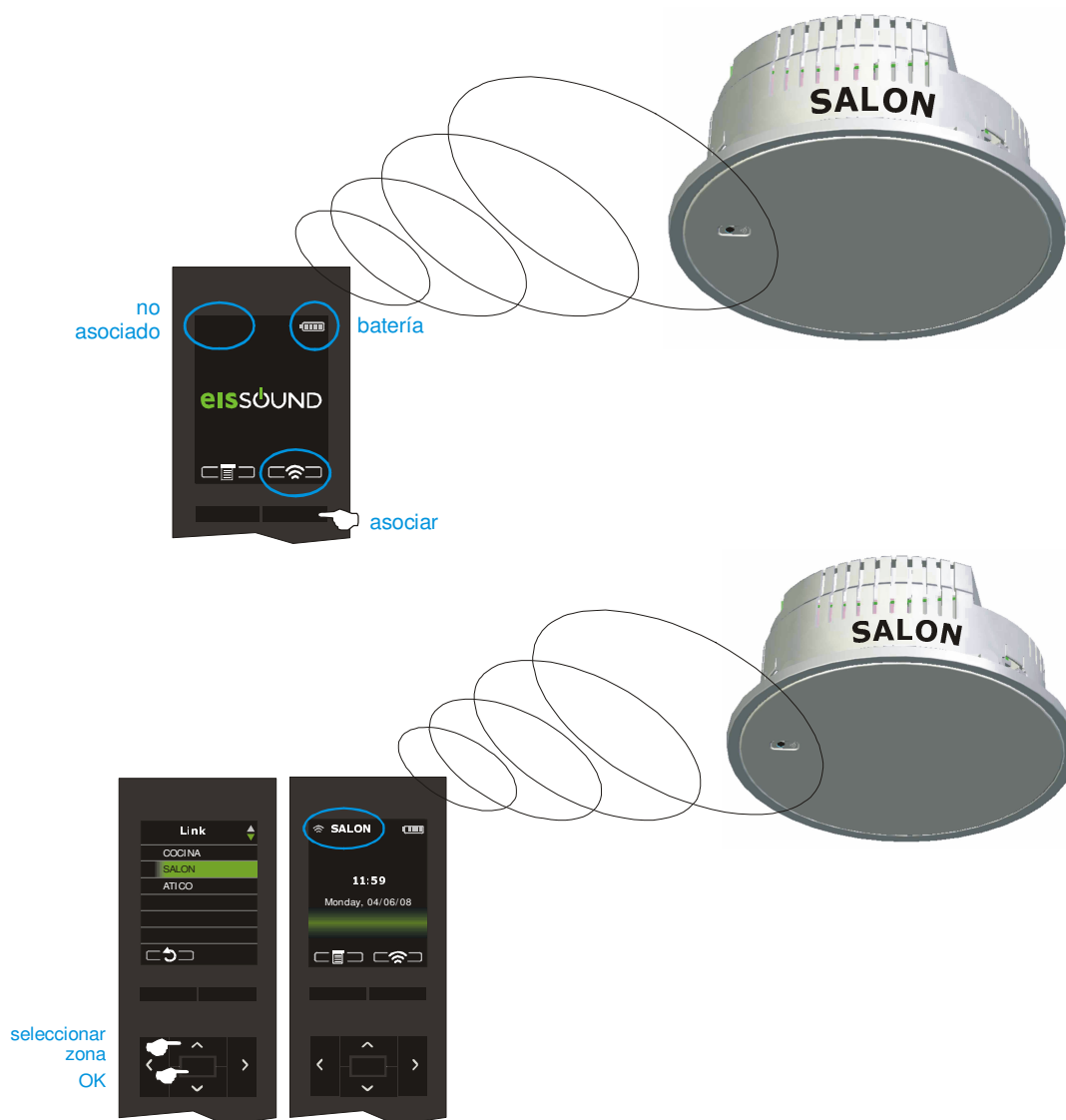
Si finalmente no lo consigue, pulsar la tecla "asociar"  para romper el vínculo, y proceder a re-intentarlo con este (u otro) altavoz siguiendo el procedimiento del cap.2

## 2. Asociar mandos y altavoces



En cada momento un Mando a Distancia debe estar asociado con un UNICO Altavoz Activo Principal. No es posible manejar un Altavoz Activo Principal por dos Mandos simultáneamente



Para asociar un Mando con un Altavoz, desde la pantalla de inicio, pulsar la tecla "asociar"  y seleccionar el Altavoz entre la lista que aparece en pantalla.



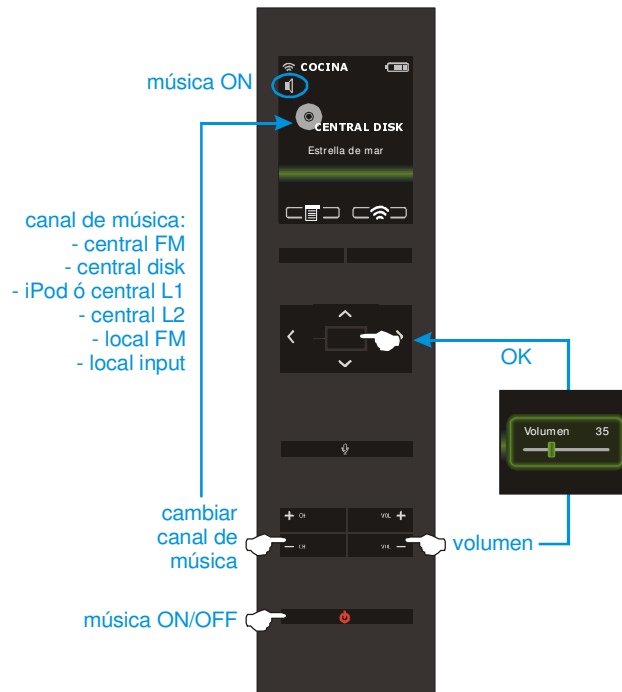
Si la zona deseada no aparece es que se encuentra fuera de cobertura. En este caso deberemos acercarnos más al Altavoz Principal con el que queremos asociarnos (ver cap.1 consejos para conseguir una buena comunicación entre Mando y Altavoz)

La operación de asociación puede llevarse a cabo con la intención de manejar diferentes habitaciones con un mismo Mando a Distancia (aunque NO SIMULTANEAMENTE). Para ello primero hay que borrar la asociación pulsando la tecla "asociar"  tras lo cual aparece la pantalla de inicio. Seguidamente volver a pulsar la tecla "asociar"  y seleccionar el nombre del Altavoz Principal entre la lista que aparece en pantalla.



### 3. Manejar la música ambiental


#### 3.1. Controles básicos



#### 3.2. Ecualización y timer



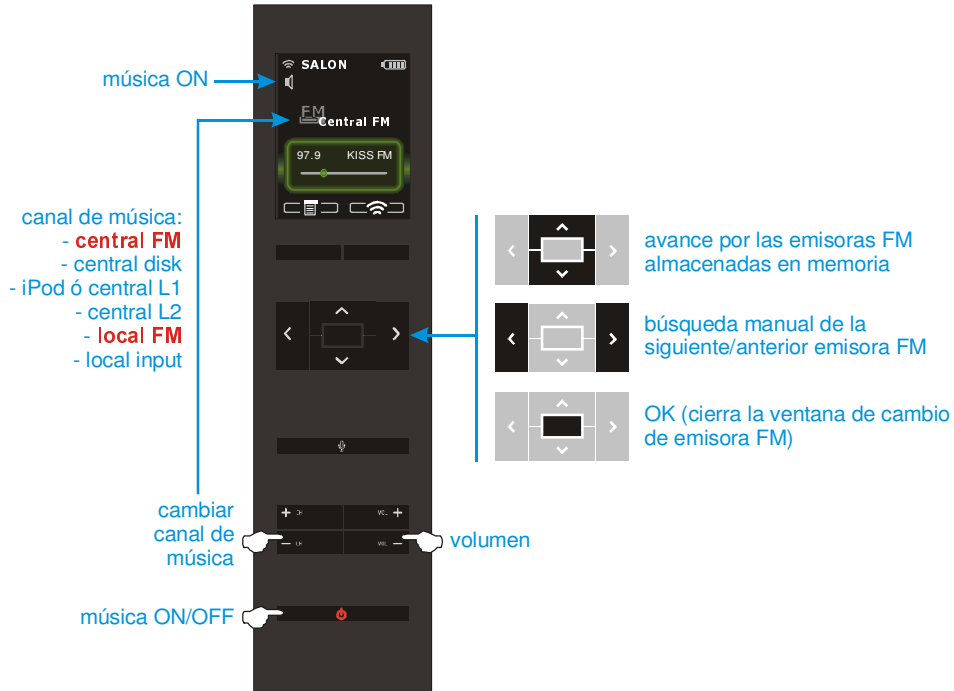
Accediendo al menú de ajustes de audio podemos manejar los controles de volumen, graves, agudos, balance, activar/desactivar el loudness y activar el timer para que la música se apague automáticamente al transcurrir el tiempo programado.

El timer también está disponible manteniendo pulsada la tecla "on/off"  durante 5sg.

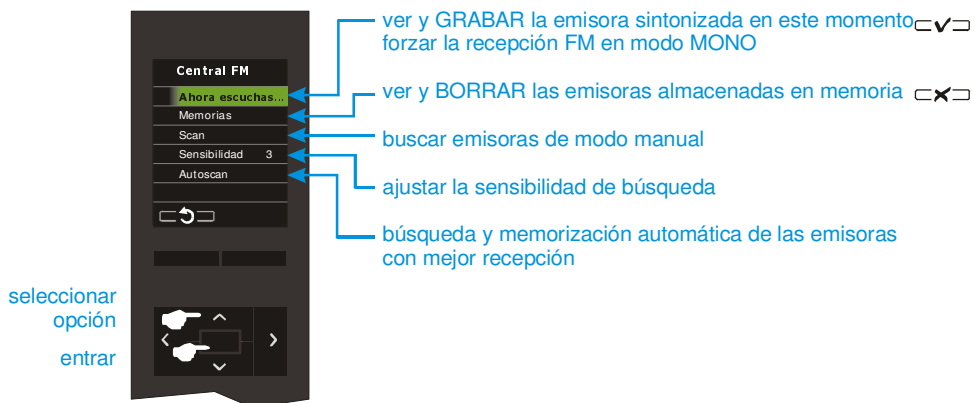


### 3.3. Sintonizadores de FM

Desde el Mando a Distancia pueden seleccionarse dos sintonizadores FM: el sintonizador FM de la Unidad Central y el sintonizador FM del Altavoz Principal. Ambos se manejan de manera similar.



Para manejar ajustes avanzados y programar memorias de cualquiera de ambos sintonizadores pulsar la tecla de navegación central ("entrar")



Si la calidad de recepción no es satisfactoria en estéreo, puede seleccionarse el modo menos exigente "Forced mono" y grabar la emisora en memoria con esta opción activada

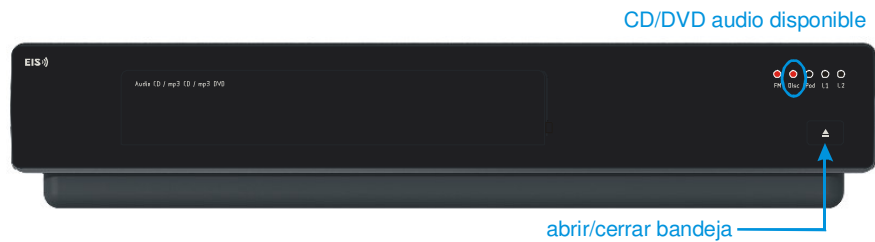


La función "Autoscan" realiza un procedimiento automático durante el cual se borran todas las memorias grabadas anteriormente y se inicia un proceso de selección de las emisoras que llegan con una mejor calidad de recepción, grabándolas en memoria de manera ordenada según su frecuencia del dial

Debe tenerse en cuenta que el sintonizador FM de la Unidad Central se distribuye por toda la instalación de la vivienda, por lo que la emisora sintonizada en la Central será escuchada en todas las habitaciones que tengan seleccionado el canal "Central FM "

### 3.4. Reproductor de discos CD/DVD audio

La Unidad Central dispone de un reproductor de discos CD/DVD audio capaz de leer formatos CD-audio, CD-MP3 y DVD-MP3.



Cuando se inserta un disco en la Unidad Central, ésta debe leer y guardar la información relativa a la música almacenada en el mismo (canción, artista, etc.) para posibilitar la navegación por el mismo desde los Mandos a Distancia. Mientras dura esta operación (máximo 0,5min en CD y 3min en DVD) se indica con el parpadeo del led del frontal. Cuando ha finalizado la lectura y el disco se encuentra listo para reproducir, dicho led queda iluminado de manera fija.

**IMPORTANTE:** cerrar la bandeja utilizando para ello el pulsador de cierre. Los discos CD-MP3 y DVD-MP3 deben estar grabados en sesión cerrada (no multisesión) y no deben contener más archivos que los grabados en formato MP3

Desde el Mando a Distancia de cualquier habitación se podrá manejar este reproductor.



La navegación por la música almacenada en el disco se realiza de manera similar a como se hace desde cualquier reproductor MP3 o CD/DVD audio, disponiendo del mismo sistema de directorios o carpetas:

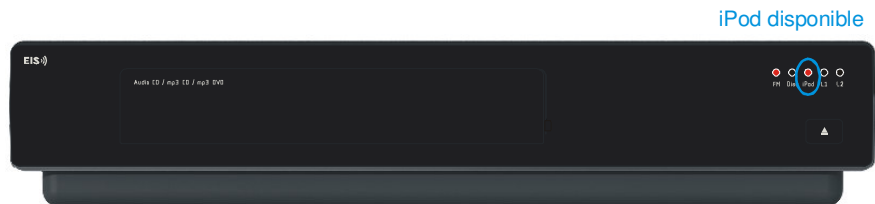


En la selección de modos pueden elegirse diferentes opciones de reproducción aleatoria, repetición de disco, carpeta, etc.

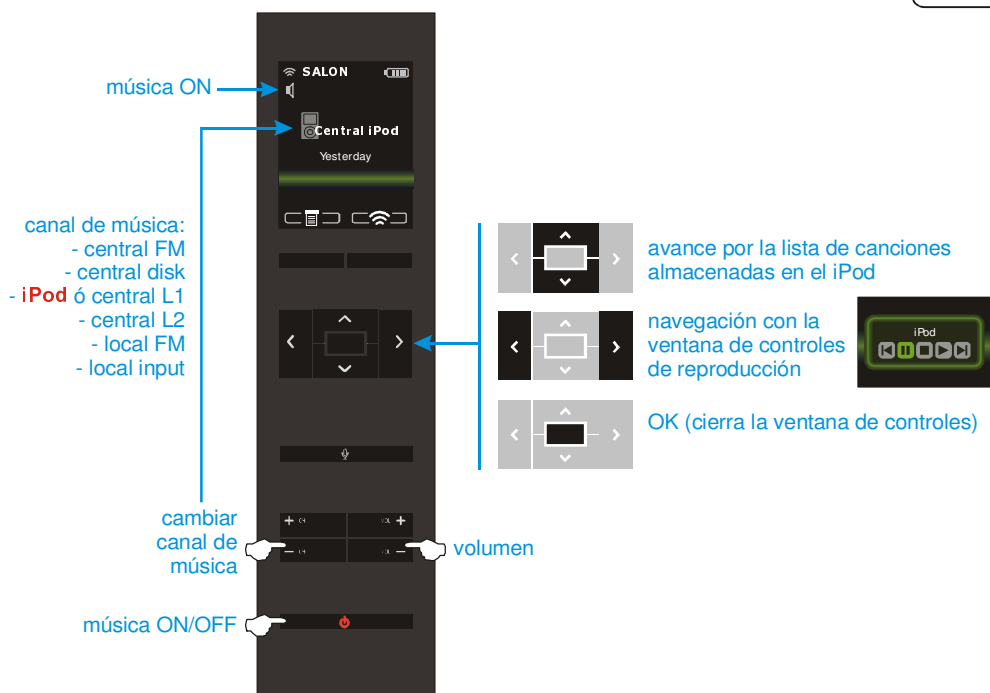
Debe tenerse en cuenta que la música reproducida desde la Unidad Central se distribuye por toda la instalación de la vivienda, por lo que si cambiamos la canción, ésta cambiará en todas las estancias de la vivienda que en esos momentos tengan seleccionado ese mismo canal.

### 3.5. iPod

Cuando la Unidad Central disponga de conexión con un iPod se indicará con el led del frontal correspondiente encendido



Desde cualquier Mando a Distancia de cualquier habitación se puede acceder a la música almacenada en este iPod.

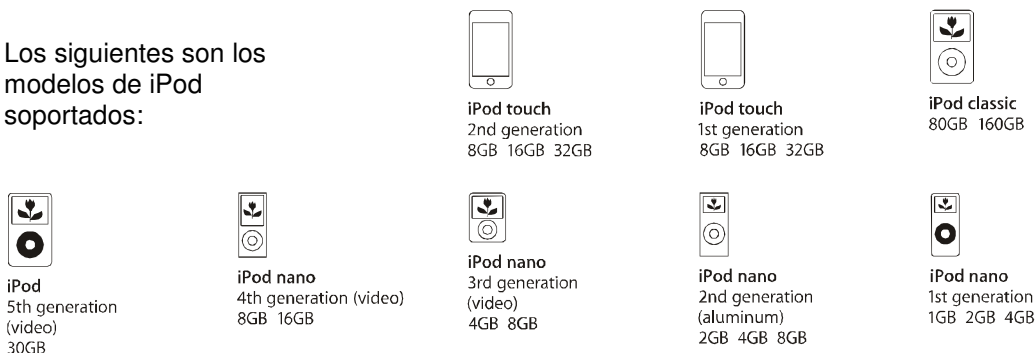


La navegación por la música almacenada en el iPod se realiza de manera similar a como se hace desde el mismo iPod, disponiendo del mismo sistema de listas, álbumes, artistas y canciones:



Debe tenerse en cuenta que la música almacenada en el iPod conectado a la Unidad Central se distribuye por toda la instalación de la vivienda, por lo que si cambiamos la canción del mismo, ésta cambiará en todas las estancias de la vivienda que en esos momentos tengan seleccionado ese mismo canal.

Los siguientes son los modelos de iPod soportados:



### 3.6. Fuentes de sonido externas L1 y L2

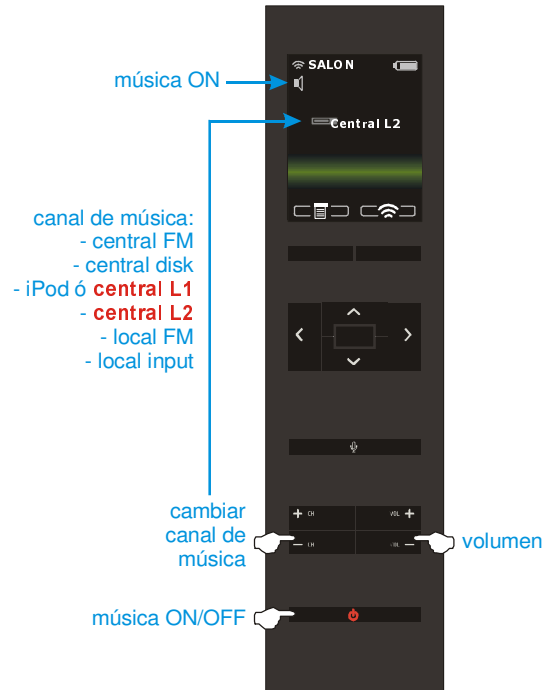
La Unidad Central dispone de dos entradas de sonido L1 y L2 a las cuales se accede a través de conectores RCA situados en su panel posterior. A estas entradas pueden conectarse cualquier fuente de sonido externa tales como TV, VCR, receptores satélite, etc.



*La entrada de sonido externa L1 es compartida con la entrada iPod, por lo que sólo puede estar activa una cada vez, con prioridad para el iPod. Esto quiere decir que, si ambas conexiones están utilizadas, la que tiene prioridad es el iPod, y sólo cuando no haya ningún iPod insertado en el Dock Universal para iPod, estará disponible la fuente de sonido externa conectada a L1*

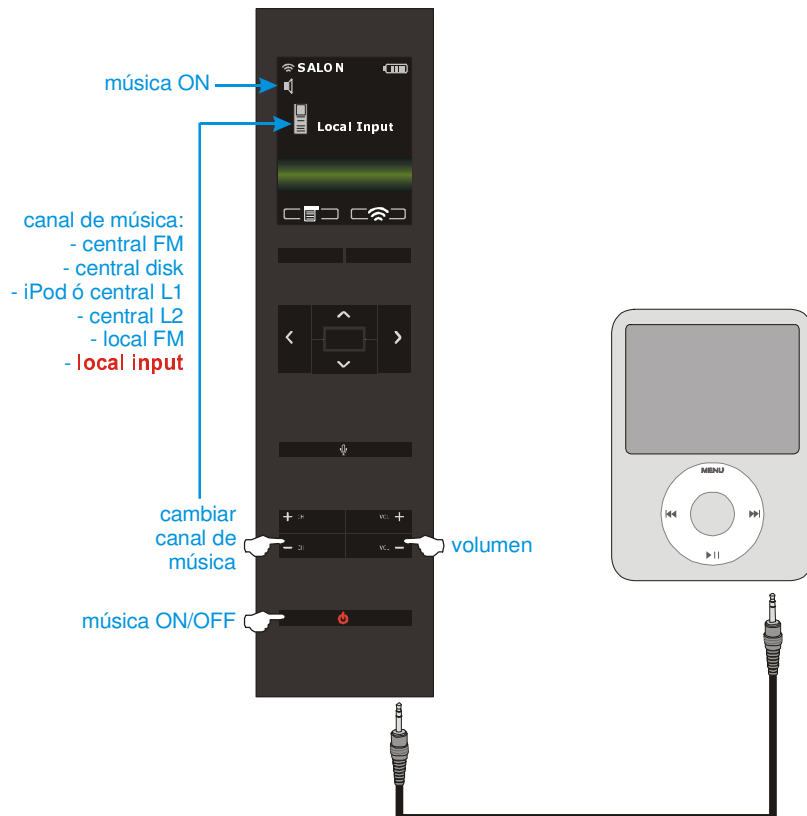
Las conexiones disponibles se señalizan con los leds correspondientes del frontal de la Unidad Central.

Desde el Mando a Distancia de cualquier habitación puede seleccionarse estas fuentes de sonido externas

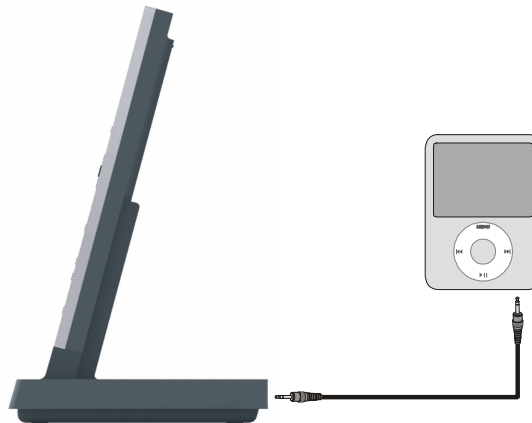


### 3.7. Entrada de sonido in-room

Cada Mando a Distancia dispone de una entrada de sonido local a través de un jack de 3,5mm, para ser escuchada de manera privada en la zona o habitación del Altavoz Principal al que está asociada.

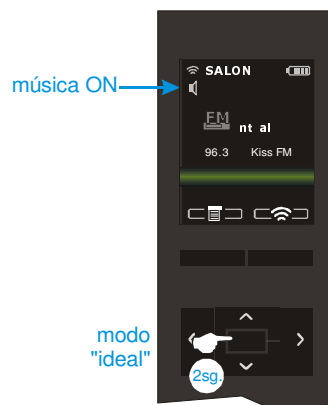


Si se va a utilizar esta opción por un período de tiempo prolongado es conveniente dejar el Mando en la Base para que no pierda su carga de batería. En este caso, el conector para la entrada de sonido está disponible en la parte posterior de la base

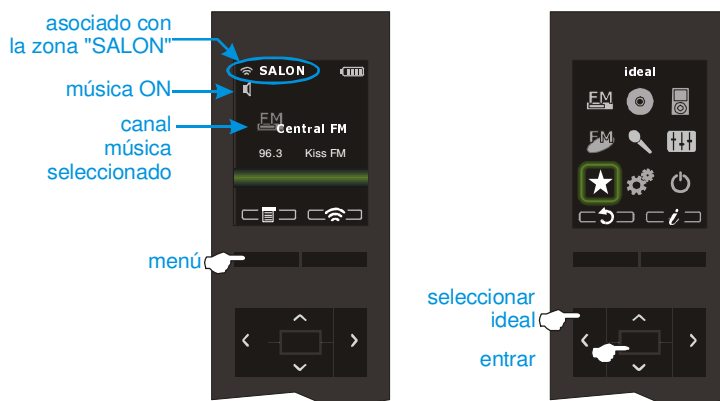


### 3.8. Función "ideal"

Cada habitación dispone de la posibilidad de almacenar un modo "Ideal" de audio, consistente en unos ajustes predeterminados que pueden ser activados manteniendo pulsada la tecla OK durante 2 sg.



Los datos almacenados como ajuste "Ideal" son los niveles de volumen, balance, graves, agudos, loudness, el canal de audio y la emisora de FM (si el canal de audio es un sintonizador de FM). Para almacenarlos como modo "Ideal" entrar al menú correspondiente






### 3.9. Standby general de todas las zonas


Desde cualquier Mando a Distancia existe la posibilidad de apagar la música de toda la vivienda sin necesidad de ir habitación por habitación

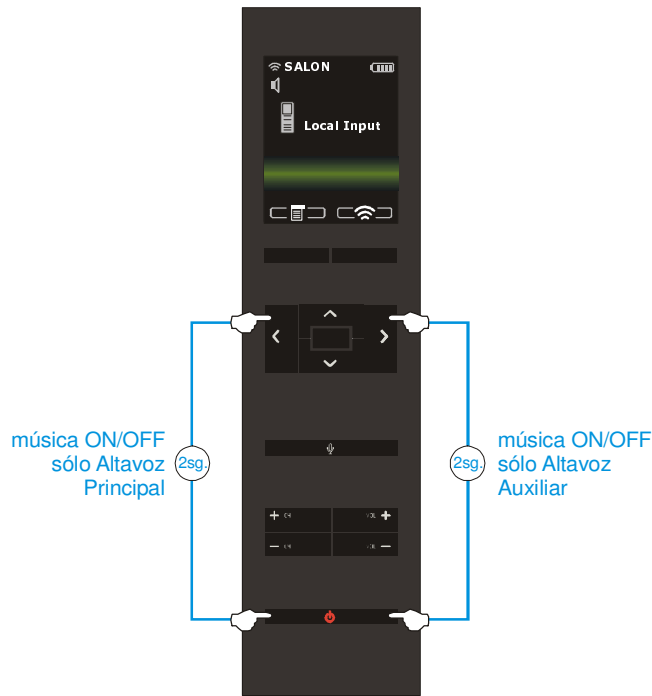


### 3.10. Standby del Altavoz Activo Auxiliar

En zonas o habitaciones que dispongan de Altavoces Activos Auxiliares (ver Manual de Instalación, cap. 4.2) la función standby activa y desactiva simultáneamente la música en el Altavoz Principal y todos los Altavoces Activos Auxiliares

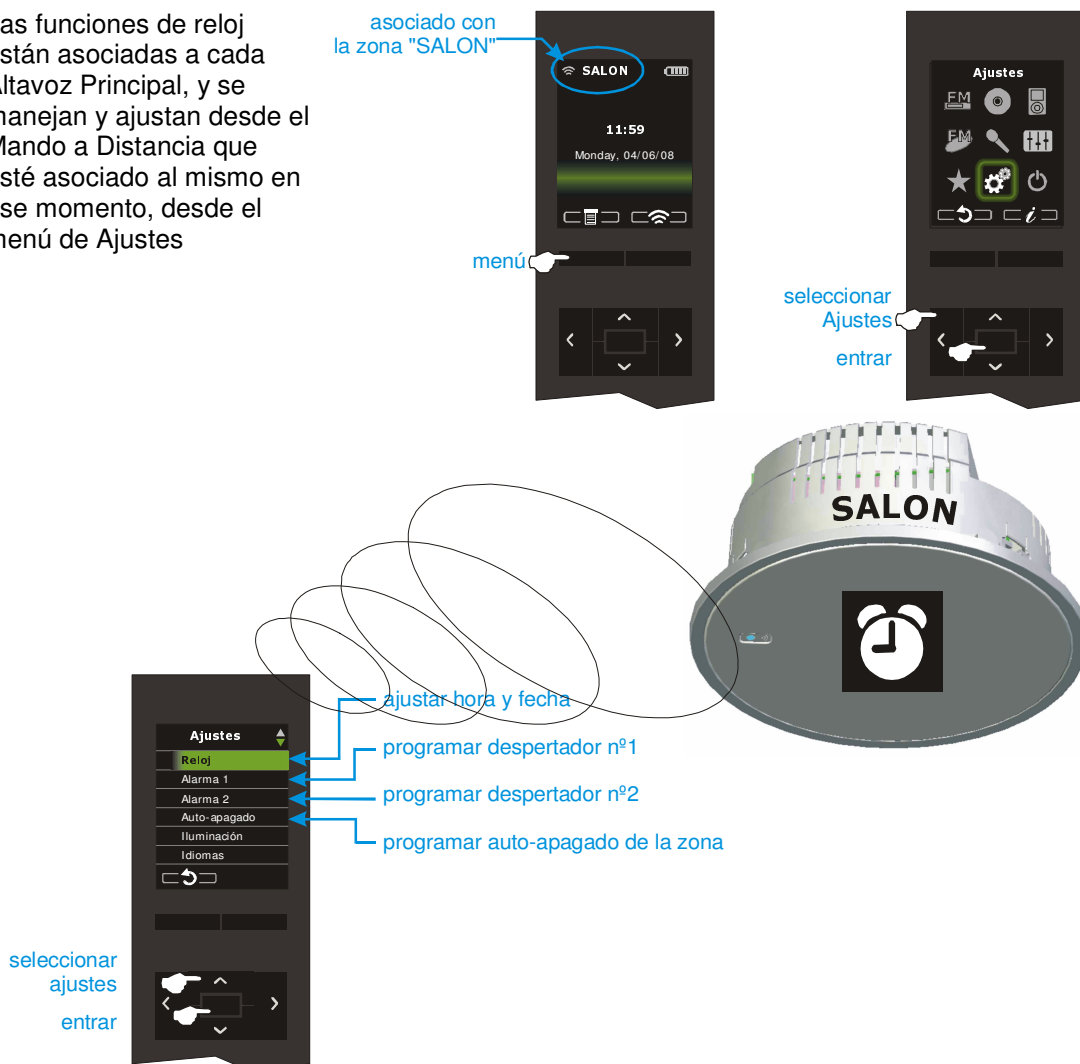
Para activar la música SOLO en el Altavoz Principal y su Altavoz Pasivo, mantener pulsadas durante 2sg las teclas "on/off"  y "izquierda"

Para activar la música SOLO en los Altavoces Activos Auxiliares y sus Altavoces Pasivos, mantener pulsadas durante 2sg las teclas "on/off"  y "derecha" (los Altavoces Activos Auxiliares no pueden activarse/desactivarse de manera independiente unos de otros)



#### 4. Funciones de reloj

Las funciones de reloj están asociadas a cada Altavoz Principal, y se manejan y ajustan desde el Mando a Distancia que esté asociado al mismo en ese momento, desde el menú de Ajustes



## 4.1. Reloj-calendario

El sistema dispone de un reloj-calendario único para toda la instalación, por lo que cualquier cambio se actualiza automáticamente en todas las zonas.

## 4.2. Despertadores

Cada habitación dispone de 2 despertadores programables que pueden funcionar de dos modos diferentes:


Despertador tipo "música":

Actúa sólo cuando la zona está en modo standby, a la hora y días programados.

La música se enciende con el canal de música programado como "ideal" (ver cap.3.8). El volumen es programable y diferente para cada despertador

Despertador tipo "beep":

Actúa tanto si la zona está en standby ó con la música ON a la hora y días programados, activándose una señal beep característica, con 3 tonos diferentes, y de volumen programable.

Incorpora la función de "retraso": tras un pulso corto de la tecla "on/off"  devuelve al mando al estado en el que estaba (standby o música), y a los 4 min. se vuelve a activar la señal beep.

Para cancelar definitivamente el despertador debe mantenerse pulsada la tecla ON/FF durante 2 segundos hasta escuchar un beep continuo: volverá al estado en el que estaba (standby o música) y finaliza la función despertador.

Tras 4 retrasos continuos sin que nadie pulse ninguna tecla, el mando volverá al estado en el que estaba (standby o música) y finaliza la función despertador



**IMPORTANTE: debe tenerse en cuenta que el despertador está programado para cada zona o habitación, es decir, para cada Altavoz Principal, NO PARA CADA MANDO.**

## 4.3. Auto-apagado

Cada Altavoz Principal tiene la posibilidad de programar una hora para pasar automáticamente a estado de standby los días a la hora programada

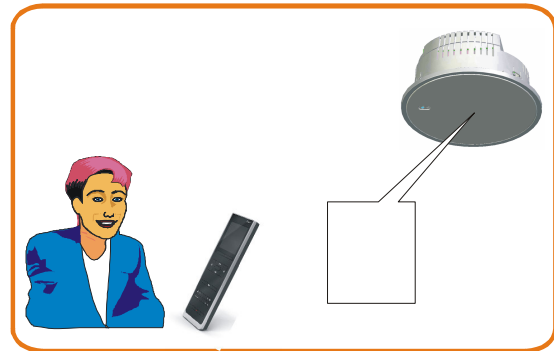
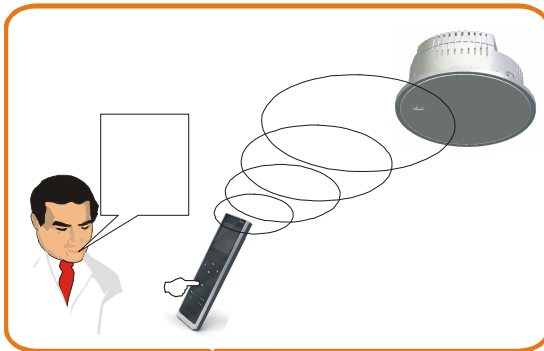


## 5. Intercomunicación



**IMPORTANTE:** Para un correcto y ordenado funcionamiento de las funciones de intercomunicación se asume que cada zona ó habitación dispone de un Mando asociado a su Altavoz Principal

### 5.1. Modo de operación llamada-respuesta

Cada Mando a Distancia dispone de un micrófono integrado gracias al cual se pueden realizar llamadas a las diferentes zonas de que consta la instalación. Estas llamadas se escucharán por los altavoces instalados en la(s) zona(s) a las que vaya dirigido el mensaje



Para ello:

- pulsar la tecla "avisos" ,
- seleccionar la zona entre la lista,
- mantener pulsada la tecla "avisos"  mientras se esté enviando el mensaje hablado

En la zona de recepción escucharán el mensaje por los altavoces (tiempo máximo: 1 minuto). Si la zona de destino es un grupo de zonas, el mensaje se escuchará simultáneamente en todas ellas



El volumen con el que se recibe el aviso puede ajustarse por programa (ver 5.3) . También puede modificarse en el momento de recibir un aviso sin más que pulsar las teclas de volumen mientras se está recibiendo el aviso. Cuando finalice el mismo, el último valor de este volumen quedará grabado en memoria.

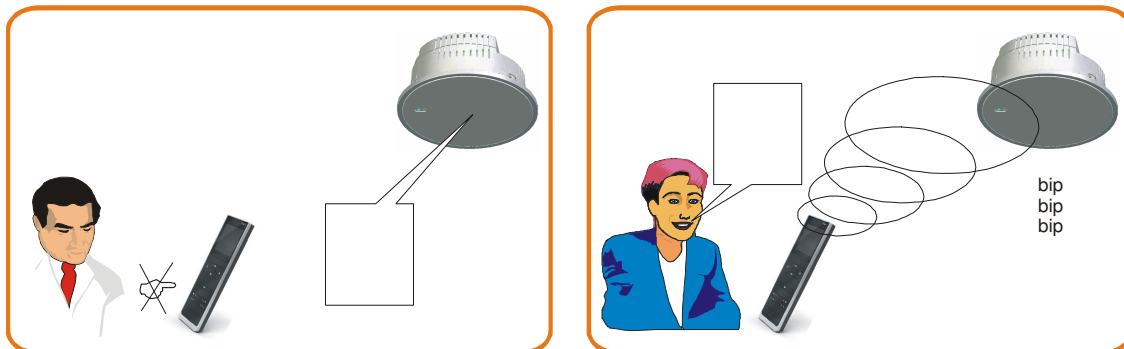
*Si una zona se encuentra en estado NO MOLESTEN, no puede recibir llamadas*

Cuando se libera la tecla "avisos"  se entra en modo de auto-respuesta manos libres:

La persona que había iniciado la conversación ahora escucha la respuesta que emite su interlocutor.

La zona que había recibido el aviso abre su micrófono a la vez que por los altavoces se genera una señal de beep característica para indicar que el micrófono está



captando el sonido que se genere en esa estancia (con esto se evita escuchas no permitidas). La auto-respuesta se mantendrá mientras el detector de voz no detecte un período de silencio superior al establecido en los ajustes.



Este estado se mantiene mientras se mantenga hablando dicha persona (tiempo máximo: 1 minuto). La sensibilidad y tiempo de silencio de la auto-respuesta son parámetros programables (ver 5.3)

*Si una zona tiene desactivada la opción de AUTO-RESPUESTA, después de recibir una llamada, no se activará la auto-respuesta manos libres*

*Las llamadas de grupos de zonas  no tienen auto-respuesta*

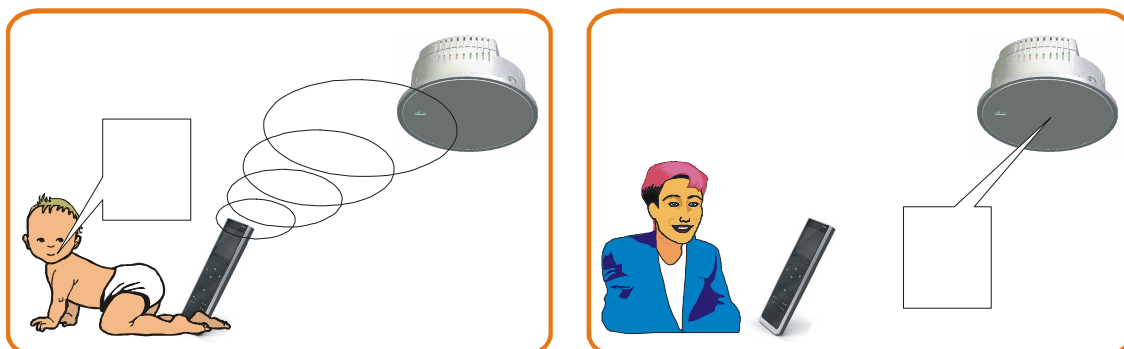
En cualquier momento cualquiera de los dos interlocutores puede tomar la palabra pulsando la tecla "avisos"  o bien dar por finalizada la intercomunicación pulsando la tecla "on/off" 

En cualquier caso la duración máxima de una operación de intercomunicación (llamadas + respuestas) es de 3 min.

Si se envía un aviso a un grupo que no existe, o cuyos mandos están todos sin permiso para recibir avisos, en el display aparecerá el mensaje correspondiente. Si el aviso se lleva a cabo significa que al menos una zona del grupo seleccionado ha recibido el mensaje correspondiente.

## 5.2. Niñera electrónica



La niñera electrónica es una operación de avisos cuyo comienzo se lleva a cabo de manera automática cuando el micrófono integrado en el Mando a Distancia detecta sonido en la habitación. Está pensada para vigilar a alguien que no puede acceder al teclado del Mando en el caso de que tenga que transmitir un mensaje hablado (un niño, una persona discapacitada, un anciano...).



Esta función se programa en la zona o habitación que actúa como "niñera", pudiendo haber varias zonas o habitaciones con la función "niñera" activada (ver 5.3)

Cuando se detecta sonido en la estancia, sin que medie ninguna actuación sobre el teclado de Mando a Distancia, éste emitirá un aviso, que se mantendrá mientras no se detecte un período de silencio igual al programado en el ajuste de la niñera

*Si una zona se encuentra en estado NO MOLESTEN, no puede recibir avisos en modo niñera*

La operación de niñera es compatible con el mecanismo de operaciones de avisos que se describió en 5.1, esto es, puede intercalarse una llamada pulsando la tecla de "avisos" , así como finalizar pulsando la tecla "on/off"  tanto desde el mando del emisor como del receptor

Para finalizar todas las operaciones de niñera en toda la vivienda, existe una opción específica en el menú (ver 5.3)

### 5.3. Ajustes de intercomunicación

Los ajustes de intercomunicación están asociados a cada Altavoz Principal, y se programan desde el Mando a Distancia que esté asociado al mismo en ese momento, desde el menú de Intercomunicación:



*El nivel de sensibilidad del detector de voz 5 está pensado para entornos extremadamente silenciosos, por lo que puede ocurrir que el detector de voz quede permanentemente activado por el ruido ambiente.*

## 6. Ajustes del display

Las funciones de presentación están asociadas a cada Mando, y se manejan y ajustan desde el menú de Ajustes. Estas funciones incluyen el nivel de iluminación del display, el idioma y los temas o colores que permiten personalizar la presentación del mando



## FAQ's: Preguntas Más Frecuentes

*El mando pierde la cobertura (la señal de ondas parpadea y desaparece)*

- ✓ asegúrese que el mando ha sido instalado siguiendo las recomendaciones del Manual de Instalación, cap. 2.5
- ✓ para el manejo siga los consejos indicados en el cap.1

*El Altavoz no responde*

- ✓ asegúrese que está dirigiendo el mando hacia el Altavoz Principal (el que tiene un indicador luminoso), y no hacia los Altavoces Pasivos o Altavoces Auxiliares
- ✓ intente asociarse con el mismo siguiendo las instrucciones del cap.2
- ✓ si no lo consigue desconecte la alimentación de toda la instalación desde el Interruptor Automático (ver manual de instalación, cap. 2.1), espere 10 segundos antes de volver a dar la alimentación y vea si el Altavoz parpadea cuando recibe la alimentación
- ✓ si sigue sin poder asociarse con el Mando, reinicie la instalación con la configuración de fábrica siguiendo las instrucciones del manual de instalación cap.6

*La hora que se muestra en el display del Mando no es la correcta*

- ✓ asegúrese que el Mando tiene comunicación correcta con el Altavoz Principal siguiendo los consejos del cap.1
- ✓ cuando aparezca n en el display las ondas que indican una correcta comunicación, espere unos segundos hasta que el Mando reciba toda la información procedente desde el Altavoz, entre la cual estará la hora y fecha

*No funciona el disco insertado en la Unidad Central*

- ✓ no cierre la bandeja a mano: utilice el botón del frontal
- ✓ compruebe que al introducir el disco el led del frontal de la Central parpadea mientras lo lee y finalmente queda encendido indicando que el disco está preparado para escucharse
- ✓ asegúrese que el formato de las canciones grabadas en el disco es el adecuado: CD-audio, CD-MP3, DVD-MP3
- ✓ no utilice discos con archivos de diferentes tipos (sólo .MP3)
- ✓ asegúrese que el disco ha sido grabado con una sesión cerrada (no multisesión)

*La calidad de audio del reproductor de discos o del iPod no es la idónea*

- ✓ asegúrese que las canciones grabadas en el disco o en el iPod están grabadas con un formato de velocidad de reproducción como mínimo de 192kbps

*La calidad de recepción de FM no es buena, o no aparece información RDS*

- ✓ asegúrese de seguir las recomendaciones dadas en el Manual de Instalación, cap. 2.4
- ✓ intente la recepción de la emisora en modo "forced mono": la exigencia de señal recibida es menor y por tanto se reducirá el ruido de fondo de la emisora
- ✓ la señal RDS sólo llega cuando la recepción de señal FM es suficientemente buena

*No se puede navegar por el iPod*

- ✓ inserte el iPod en el Dock y compruebe que el led del frontal de la Unidad Central está encendido
- ✓ asegúrese que el modelo de iPod está soportado
- ✓ asegúrese que el firmware del iPod está actualizado

*No escucha música de las entradas externas L1 y L2*

- ✓ compruebe que la conexión es correcta
- ✓ en el caso de la entrada L1, compruebe que no está conectado el iPod: recuerde que el canal iPod tiene prioridad sobre el canal L1
- ✓ compruebe que el nivel de la señal que genera la fuente de sonido externa es el correcto
- ✓ ajuste el potenciómetro de nivel de señal situado en el panel trasero de la Central hasta que parpadee el indicador LEVEL

*No se pueden enviar avisos a una zona*

- ✓ compruebe una buena comunicación entre el Mando y el Altavoz Principal (ver cap.1)
- ✓ compruebe que la zona a la que está enviando el aviso no está en estado "no molesten" (ver cap. 5.3)
- ✓ compruebe que la zona desde la que está enviando el aviso tiene activados los permisos para realizar la operación (ver manual de instalación cap. 5.6)

# eISSOUND

## Electrónica Integral de Sonido S.A.

### CENTRAL

Polígono Malpica Calle F Oeste  
Grupo de Naves Gregorio Quejido, 87-88  
50016 Zaragoza (España)  
Tel.: 34 976 465 550  
Fax: 34 976 465 559  
comercial@eissa.com


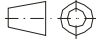
### MADRID

Poeta Rafael Morales 2, oficina 2ºB  
28703 San Sebastián de los Reyes  
Madrid (España)  
Tel.: 34 91 6593 678  
Fax: 34 91 6239 525  
delegacionmadrid@eissa.com

[www.eissa.com](http://www.eissa.com)



**ESTE CAJETÍN NO FORMA PARTE DEL MANUAL**

TOLERANCIAS DE MEDIDA LIBRE SISTEMA DE TOLERANCIAS ISO 8015 TOLERANCIAS GENERALES ISO 2768-mK TOLERANCIAS CRÍTICAS ISO 2768-HK  FREE MEASUREMENT TOLERANCE ISO 8015 FUNDAMENTAL TOLERANCING PRINCIPLE IS 2768-mK GENERAL TOLERANCES IS O 2768-HK CRITICAL TOLERANCES		LAS COTAS ENCUADRADAS SON CRÍTICAS  THE DIMENSIONS IN BOXES ARE CRITICAL		Denominación <i>Denomination</i>  <b>MANUAL USO S500</b> español					
Modificación <i>Modification</i>				Material <i>Material</i> tinta: blanco y negro portada y contraportada papel estucado brillo 135gr interiores 80gr		Código Pieza <i>Part Code</i>  64460043			
	Fecha <i>Date</i>		Nombre <i>Name</i>		Escala <i>Scale</i>  <b>1:1</b>	Din A4	Código Plano <i>Drawing Code</i> CC-1131	Edición <i>Edition</i> 01	
	Proyectado <i>Projected</i>	01/12/2008	L.ABOS						
	Dibujado <i>Drawn</i>	18/02/2009	L.ABOS						
Aprobado <i>Approved</i>	18/02/2009	L.ABOS		Escala <i>Scale</i>  <b>1:1</b>		Din A4		Código Plano <i>Drawing Code</i> CC-1131	Edición <i>Edition</i> 01
Página <i>Page</i> <b>1 de 1</b>									