

Detector de movimiento "mini" básico

Núm. de art.: BM360MBWW

Detector de movimiento "mini" básico

Núm. de art.: BM360MBWW-270

Manual de instrucciones

1 Indicaciones de seguridad



Sólo los operarios cualificados pueden montar y conectar aparatos eléctricos.

Se pueden producir lesiones, incendios o daños materiales. Deberá leerse completamente y tenerse en cuenta el manual de instrucciones.

Peligro de descarga eléctrica. Durante la instalación y la realización del cableado se deben cumplir con las directrices y normativas válidas para los circuitos de MBTS.

No presionar sobre la ventana del sensor. El dispositivo puede ser dañado.

El aparato no es apto para la utilización como tecnología antirrobo ni como alarma.

Estas instrucciones forman parte del producto y deben permanecer en manos del consumidor final.

2 Uso conforme a lo previsto

Uso conforme a lo previsto

- Detección de movimiento independiente de la luminosidad.
- Conexión a los dispositivos KNX indicados en los accesorios p. ej. multiestación o interfaz de pulsador para conmutación automática de cargas.
- Alimentación de tensión a través de la salida no estabilizada de una alimentación de tensión KNX o fuente de alimentación con tensión baja de protección (SELV).
- Montaje a presión en falsos techos.
- Montaje en techos fijos en caja para mecanismos según DIN 49073 o en caja de montaje sobre superficie (véanse los accesorios)

3 Función

- Detección de movimientos dentro del campo de detección con independencia de la luminosidad
- Conexión: tras detectar un movimiento
- Desconexión: no se detecta movimiento dentro del campo de detección y finaliza el tiempo de retardo a la desconexión
- Contacto de conmutación electrónico sin potencial

4 Información para electricistas

4.1 Montaje y conexión eléctrica

Seleccionar lugar de montaje

El detector de movimiento se monta en el techo y supervisa la superficie bajo el mismo.

- Seleccionar un lugar de montaje libre de vibraciones. Las vibraciones pueden producir conmutaciones no deseadas.
- Evitar fuentes perturbadoras en el campo de detección. Las fuentes perturbadoras como, p. ej. los sistemas de calefacción, ventilación, aire acondicionado y equipos de iluminación que se estén enfriando pueden provocar detecciones no deseadas.

- i** En caso necesario, el campo de detección puede restringirse con la pantalla de cobertura para reducir al mínimo el efecto de las fuentes perturbadoras.

Detección de movimiento

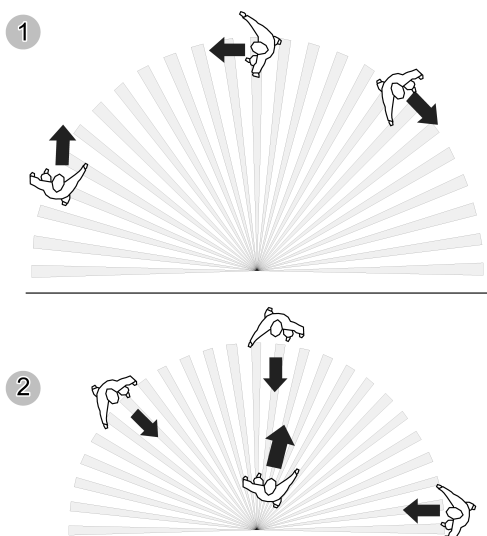


Imagen 1: Sentido del movimiento tangencial y radial

El dispositivo abarca un campo de detección de 360°. El diámetro del campo de detección depende de la altura de montaje y de la dirección de paso de personas en el campo de detección (Imagen 1). Si se incrementa la altura de montaje, el campo de detección aumenta y, al mismo tiempo, disminuye la densidad de detección y la sensibilidad. Para una altura de montaje de 3 m:

- 1: Alcance para movimiento tangencial en el suelo Ø aprox. 6 m
- 2: Alcance para movimiento radial en el suelo Ø aprox. 5,5 m



¡PELIGRO!

Riesgo de descarga eléctrica al entrar en contacto con los componentes conductores de tensión que se encuentren en el entorno de la instalación.

Las descargas eléctricas pueden provocar la muerte.

Antes de trabajar en el dispositivo, cortar la corriente y cubrir los componentes conductores de tensión que se encuentren en el entorno.

Realización de un orificio de montaje en el entretecho

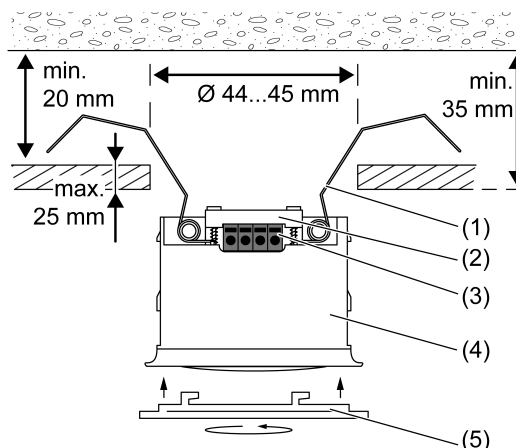


Imagen 2: Montaje en el entretecho

- (1) Abrazadera elástica
- (2) Fijación para cable
- (3) Borne
- (4) Detector de movimiento
- (5) Anillo de diseño

El alrededor del entretecho debe estar seco.

Grosor máx. del entretecho aprox. 25 mm. Profundidad de montaje mín. 35 mm. Distancia entre techo de hormigón y entretecho mín. 20 mm (Imagen 2).

- Realizar la abertura del techo \varnothing 44...45 mm (Imagen 2).

Conectar el aparato

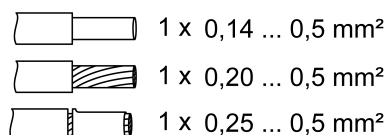


Imagen 3: Sección transversal enchufable del conductor

Cable recomendado J-Y(St)Y 2x2x0,8 (2 pares de conductores, diámetro del conductor 0,8 mm esto representa una sección del conductor de 0,5 mm²).

Tenga también en cuenta en la longitud del cable las indicaciones en las instrucciones del dispositivo a conectar.

- Como alimentación de tensión, usar la salida no estabilizada de una alimentación de tensión KNX o fuente de alimentación con tensión baja de protección (SELV).
- Conectar la línea de conexión al borne (3) (Imagen 2).

Conexión general

Ocupación de los bornes del detector de movimiento

Borne	Conexión
DC24V +	Tensión de alimentación +
DC24V -	Tensión de alimentación GND
A A'	Salida conmutación

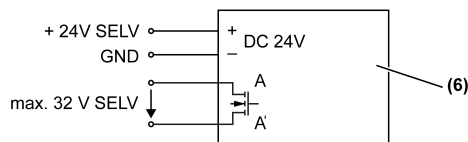


Imagen 4: Conexión general

Esquemas de conexión para diferentes equipos KNX, véase accesorios

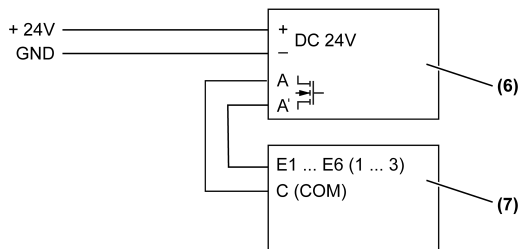


Imagen 5: Conexión a Multi station, Sensor giratorio

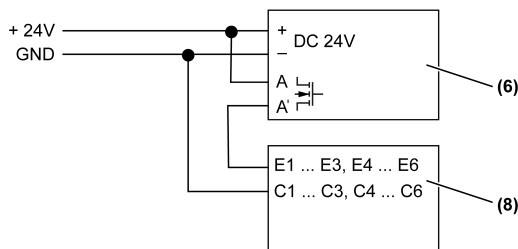


Imagen 6: Conexión a Entrada binaria 6 canales

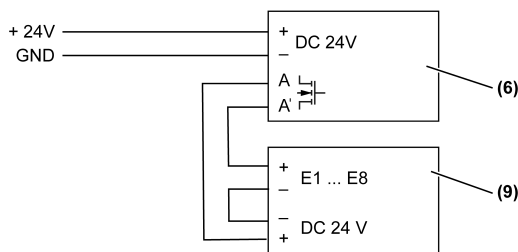


Imagen 7: Conexión a Entrada binaria 8 canales, 24 V

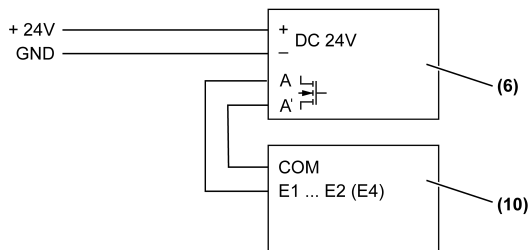


Imagen 8: Conexión a Entrada binaria compacta, 2 fases, Entrada binaria compacta, 4 fases

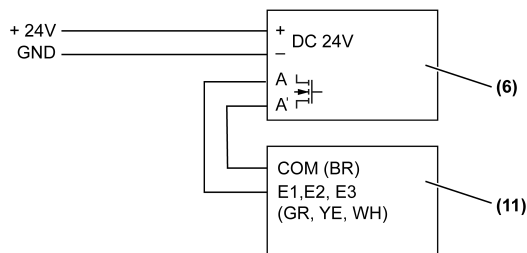


Imagen 9: Conexión a actuadores empotrados : Actuador de conmutación 2 fases / actuador persianas 1 fase, Actuador de conmutación 1 fase, Actuador dimmer universal 1 fase

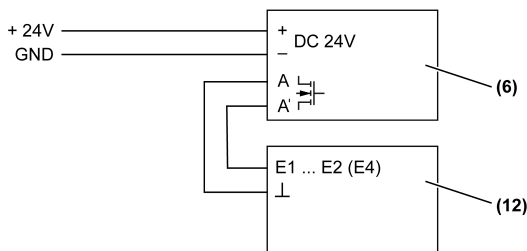


Imagen 10: Conexión a Controlador PI climatización con entrada binaria de 4 canales, Controlador PI climat. sin rueda, con entrada bin. de 4 canales, Sensor CO₂

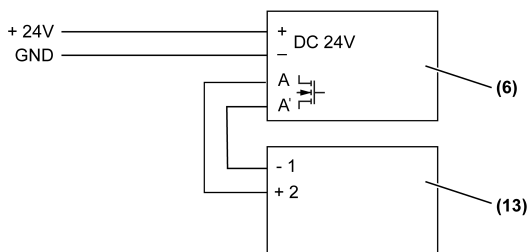


Imagen 11: Conexión a Cabezal motorizado con termostato

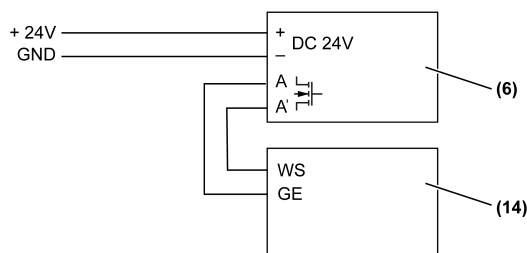


Imagen 12: Conexión a Pulsador KNX universal

- (Imagen 4) (6) Detector de movimiento "mini" básico
- (Imagen 5) (7) Multi station, n° art.: 23066REGHE, Sensor giratorio, n° art.: DS4092TS
- (Imagen 6) (8) Entrada binaria 6 canales, n° art.: 2116REG
- (Imagen 7) (9) Entrada binaria 8 canales, 24 V, n° art.: 2128REG
- (Imagen 8) (10) Entrada binaria compacta, 2 fases, n° art.: 2076-2T, Entrada binaria compacta, 4 fases, n° art.: 2076-4T
- (Imagen 9) (11) Actuador de conmutación 2 fases / actuador persianas 1 fase, n° art.: 230021SU, Actuador de conmutación 1 fase, n° art.: 230011SU, Actuador dimmer universal 1 fase, n° art.: 390011SU

- (Imagen 10) (12) Controlador PI climatización con entrada binaria de 4 canales, n° art.: ..2178TS, Controlador PI climat. sin rueda, con entrada bin. de 4 canales, n° art.: ..2178 ORTS., Sensor CO₂, n° art.: CO2..2178..
- (Imagen 11) (13) Cabezal motorizado con termostato, n° art.: 2177SVR
- (Imagen 12) (14) Pulsador KNX universal, n° art.: ..109.1ST

Montaje del aparato en el entretecho

- Asegurar el cable de conexión con la fijación de cable adjunta (2) (Imagen 2).
- Doblar hacia atrás la abrazadera elástica (1) e introducir el detector de movimiento (4) en el entretecho (Imagen 2).
- Insertar el anillo de diseño (5) y girarlo en el sentido de las agujas del reloj (Imagen 2).

5 Datos técnicos

Tensión nominal	DC 24 ... 32 V SELV
Potencia en espera (standby)	máx. 0,1 W
Consumo de corriente	máx. 4 mA
Temperatura ambiente	-5 ... +45 °C
Temperatura de almacenamiento/ transporte	-25 ... +70 °C
Humedad relativa	10 ... 100 % (sin formación de rocío)
Clase de protección	III
Grado de protección	IP44
Ángulo de detección	360°
Altura de montaje	3 m
Campo de detección	Ø aprox. 6 m
Tiempo de retardo a la desconexión	
BM360MBWW	aprox. 10 s
BM360MBWW-270	aprox. 270 s
Salida conmutación	
Rigidez dieléctrica	40 V
Intensidad de corriente máxima admisible	máx. 50 mA
Potencia de conexión	máx. 150 mW
Medidas	
Dimensiones Ø×H	53,5 × 38 mm (con anillo de diseño)
Recorte del techo Ø×P	44 × 35 mm
Longitud de cable	máx. 30 m

6 Accesorios

Fuente de alimentación 160 mA	N° art.: 20160REG
Fuente de alimentación 320 mA	N° art.: 20320REG
Fuente de alimentación 640 mA	N° art.: 20640REG
Fuente de alimentación 1280 mA	N° art.: 21280REG
Multi station	N° art.: 23066REGHE
Entrada binaria 6 canales	N° art.: 2116REG
Entrada binaria 8 canales, 24 V	N° art.: 2128REG
Entrada binaria compacta, 2/4 fases	N° art.: 2076-..T

Actuador de conmutación 1 fase	N° art.: 230011SU
Actuador dimmer universal 1 fase	N° art.: 390011SU
Actuador de conmutación 2 fases / actuador persianas 1 fase	N° art.: 230021SU
Controlador PI climatización con entrada binaria de 4 canales	N° art.: ..2178TS
Controlador PI climat. sin rueda, con entrada bin. de 4 canales	N° art.: ..2178 ORTS..
Sensor CO ₂	N° art.: CO2..2178..
Sensor giratorio	N° art.: DS4092TS
Pulsador KNX universal	N° art.: ..109.1ST
Cabezal motorizado con termostato	N° art.: 2177SVR
Kit para montaje empotrado	N° art.: PMM-UP-SET-WW
Kit para montaje en superficie	N° art.: PMM-AP-SET-WW

7 Garantía

La garantía es efectiva dentro del marco las disposiciones legales a través de un establecimiento especializado.

ALBRECHT JUNG GMBH & CO. KG

Volmestraße 1
58579 Schalksmühle
GERMANY

Telefon: +49 2355 806-0
Telefax: +49 2355 806-204
kundencenter@jung.de
www.jung.de